

T.C.

TAŞOVA KAYMAKAMLIĞI

Alpaslan Ortaokulu Müdürlüğü



# 2024-2028 TAŞOVA ALPASLAN ORTAOKULU STRATEJİK PLANI



## İSTİKLALMARŞI

Korkma, sönmez bu şafaklarda yüzen al sancak;  
Sönmeden yurdumun üstünde tüten en son ocak.  
O benim milletimin yıldızıdır, parlayacak;  
O benimdir, o benim milletimindir ancak.

Çatma, kurban olayım, çehreni ey nazlı hilal!  
Kahraman ırkıma bir gül! Ne bu şiddet, bu celal?  
Sana olmaz dökülen kanlarımız sonra helal...  
Hakkıdır Hakk'a tapan milletimin istiklal!

Ben ezelden beridir hür yaşadım, hür yaşarım.  
Hangi çılgın bana zincir vuracakmış? Şaşarım!  
Kükremiş sel gibiyim, bendimi çiğner, aşarım.  
Yırtarım dağları, enginlere sığmam taşarım.

Garbın afakını sarmışsa çelik zırhlı duvar,  
Benim iman dolu göğsüm gibi serhaddim var.  
Ulusun, korkma! Nasıl böyle bir imanı boğar,  
"Medeniyet!" dediğin tek dişi kalmış canavar?

Arkadaş! Yurduma alçakları uğratma sakın.  
Siper et gövdeni, dursun bu hayasızca akın.  
Doğacaktır sana va'dettiği günler Hakk'ın...  
Kim bilir, belki yarın, belki yarından da yakın.

Bastığın yerleri "toprak!" diyerek geçme, tanı:  
Düşün altındaki binlerce kefensiz yatanı.  
Sen şehit oğlusun, incitme, yazıktır atanı:  
Verme, dünyaları alsan da, bu cennet vatanı.

Kim bu cennet vatanın uğruna olmaz ki feda?  
Şüheda fışkıracak toprağı sıksan, şühedal  
Canı, cananı bütün varımı alsın da Huda,  
Etmesin tek vatanımdan beni dünyada cüda.

Ruhumun senden, İlahi, şudur ancak emeli:  
Değmesin mabedimin göğsüne namahrem eli.  
Bu ezanlar ezanlar-ki şahadetleri dinin temeli  
Ebedi yurdumun üstünde benim inlemeli.

O zaman vecd ile bin secde eder-varsa-taşım,  
Her yerihandan, İlahi, boşanıp kanlı yaşım,  
Fışkırır ruh-ı mücerred gibi yerden na'şim;  
O zaman yükselerek arşa değer belki başım.

Dalgalar sen de şafaklar gibi ey şanlı hilal!  
Olsun artık dökülen kanlarımın hepsi helal!  
Ebediyen sana yok, ırkıma yok izmihlal:  
Hakkıdır, hür yaşamış bayrağımın hürriyet;  
Hakkıdır, Hakk'a tapan, milletimin istiklal!

Mehmet Akif ERSOY

*Öğretmenler;  
Yeni Nesil Sizin  
Eseriniz Olacaktır.*

*H. Öztürk*



## GENÇLİĞE HİTABE

Ey Türk gençliği! Birinci vazifen, Türk İstiklalini, Türk cumhuriyetini, ilelebet, muhafaza ve müdafaa etmektir.

Mevcudiyetinin ve istikbalinin yegane temeli budur. Bu temel, senin, en kıymetli hazinendir. İstikbalde dahi, seni, bu hazineden, mahrum etmek isteyecek, dahili ve harici, bedhahların olacaktır. Bir gün, istiklal ve cumhuriyeti müdafaa mecburiyetine düşersen, vazifeye atılmak için, içinde bulunacağın vaziyetin imkan ve şeraitini düşünmeyeceksin! Bu imkan ve şerait, çok namüsaıt bir mahiyette tezahür edebilir. İstiklal ve cumhuriyetine kastedecek düşmanlar, bütün dünyada emsali görülmemiş bir galibiyetin mümessili olabilirler. Cebren ve hile ile aziz vatanın, bütün kaleleri zapt edilmiş, bütün tersanelerine girilmiş, bütün ordular dağıtılmış ve memleketin her köşesi bilfiil işgal edilmiş olabilir. Bütün bu şeraitten daha elim ve daha vahim olmak üzere, memleketin dahilinde, iktidara sahip olanlar gafflet ve dalalete ve hatta hyanete içinde bulunabilirler. Hatta bu iktidar sahipleri şahsi menfaatlerini, müstevlerin siyasi emelleriyle tevhit edebilirler. Millet, fakr u zaruret içinde harap ve bitap düşmüş olabilir.

Ey Türk istikbalinin evladı! İşte, bu ahval ve şerait içinde dahi, vazifen; Türk istiklal ve cumhuriyetini kurtarmaktır! Muhtaç olduğun kudret, damarlarındaki asil kanda, mevcuttur!

*H. Öztürk*

## Okul/Kurum Bilgileri

İli: Amasya		İlçesi: Taşova			
Adres:	ALPASLAN KÖYÜ DOĞANŞAH MEVKİİ OKUL SK. NO: 27A İÇ KAPI NO: A TAŞOVA / AMASYA	Coğrafi Konum (link):	<a href="https://tinyurl.com/AlpaslanOrtaokulu">https://tinyurl.com/AlpaslanOrtaokulu</a>		
Telefon Numarası:	0358 373 85 03	Faks Numarası:	-		
e- Posta Adresi:	<a href="mailto:725978@meb.k12.tr">725978@meb.k12.tr</a>	Web sayfası adresi:	<a href="http://tasovaalpaslanoo.meb.k12.tr/">http://tasovaalpaslanoo.meb.k12.tr/</a>		
Kurum Kodu:	725973 - 725978	Öğretim Şekli:	Tam gün		
Okulun Hizmete Giriş Tarihi: 01/01/1967		Toplam Çalışan Sayısı	8		
Öğrenci Sayısı:	Kız	21	Öğretmen Sayısı	Kadın	3
	Erkek	22		Erkek	5
	Toplam	43		Toplam	8
Derslik Başına Düşen Öğrenci Sayısı		8	Şube Başına Düşen Öğrenci Sayısı		10,7
Öğretmen Başına Düşen Öğrenci Sayısı		6,1	Şube Başına 30'dan Fazla Öğrencisi Olan Şube Sayısı		0
Öğrenci Başına Düşen Toplam Gider Miktarı		77,80 TL	Öğretmenlerin Kurumdaki Ortalama Görev Süresi		5 yıl



## SUNUŞ

Geçmişten günümüze gelirken var olan yaratıcılığın getirdiği teknolojik ve sosyal anlamda gelişmişliğin ulaştığı hız, artık kaçınılmazları da önümüze sererek kendini göstermektedir. Güçlü ekonomik ve sosyal yapı, güçlü bir ülke olmanın ve tüm değişikliklerde dimdik ayakta durabilmenin kaçınılmazlığı da oldukça büyük önem taşımaktadır. Gelişen ve sürekliliği izlenebilen, bilgi ve planlama temellerine dayanan güçlü bir yaşam standardı ve ekonomik yapı; stratejik amaçlar, hedefler ve planlanmış zaman diliminde gerçekleşecek uygulama faaliyetleri ile (STRATEJİK PLAN) oluşabilmektedir.

Okulumuz misyon, vizyon ve stratejik planını ilk olarak 2009 yılında belirlemiştir. Okulumuz, daha iyi bir eğitim seviyesine ulaşmak düşüncesiyle Sürekli yenilenmeyi ve kalite kültürünü kendisine ilke edinmeyi amaçlamaktadır. 2010-2014 stratejik planı uygulanmış, kalite kültürü oluşturmak için eğitim ve öğretim başta olmak üzere insan kaynakları ve kurumsallaşma, sosyal faaliyetler, alt yapı, toplumla ilişkiler ve kurumlar arası ilişkileri kapsayan 2015-2019 stratejik planı hazırlanmıştır.

Alpaslan İlkokulu ve Ortaokulunun stratejik planlama çalışmasına önce durum tespiti, yani okulun SWOT analizi yapılarak başlanmıştır. SWOT analizi tüm idari personelin ve öğretmenlerin katılımıyla uzun süren bir çalışma sonucu ilk şeklini almış, varılan genel sonuçların sadeleştirilmesi ise Okul yönetimi ile öğretmenlerden den oluşan dört kişilik bir kurul tarafından yapılmıştır. Daha sonra SWOT sonuçlarına göre stratejik planlama aşamasına geçilmiştir. Bu süreçte okulun amaçları, hedefleri, hedeflere ulaşmak için gerekli stratejiler, eylem planı ve sonuçta başarı veya başarısızlığın göstergeleri ortaya konulmuştur. Denilebilir ki SWOT analizi bir kilometre taşıdır okulumuzun bugünkü resmidir ve stratejik planlama ise bugünden yarına nasıl hazırlanmamız gerektiğine dair kalıcı bir belgedir. Stratejik Plan' da belirlenen hedeflerimizi ne ölçüde gerçekleştirdiğimiz, plan dönemi içindeki her yılsonunda gözden geçirilecek ve gereken revizyon yapılacaktır.

Alpaslan İlkokulu ve Ortaokulu Stratejik Planı (2015-2019)'da belirtilen amaç ve hedeflere ulaşmamızın Okulumuzun gelişme ve kurumsallaşma süreçlerine önemli katkılar sağlayacağına inanmaktayız.

Planın hazırlanmasında emeği geçen Strateji Yönetim Ekibine, öğretmen, öğrenci ve velilerimize teşekkür ederim.

**Bahadır GERDAN**

**Okul Müdürü**

## İÇİNDEKİLER

<b>1. GİRİŞ VE STRATEJİK PLANIN HAZIRLIK SÜRECİ</b>
1.1. Strateji Geliştirme Kurulu ve Stratejik Plan Ekibi
1.2. Planlama Süreci
<b>2. DURUM ANALİZİ</b>
2.1. Kurumsal Tarihçe
2.2. Uygulanmakta Olan Planın Değerlendirilmesi
2.3. Mevzuat Analizi
2.4. Üst Politika Belgelerinin Analizi
2.5. Faaliyet Alanları ile Ürün ve Hizmetlerin Belirlenmesi
2.6. Paydaş Analizi
2.7. Kuruluş İçi Analiz
2.7.1. Teşkilat Yapısı
2.7.2. İnsan Kaynakları
2.7.3. Teknolojik Düzey
2.7.4. Mali Kaynaklar
2.7.5. İstatistiki Veriler
2.8. Dış Çevre Analizi (Politik, Ekonomik, Sosyal, Teknolojik, Yasal ve Çevresel Çevre Analizi -PESTLE)
2.9. Güçlü ve Zayıf Yönler ile Fırsatlar ve Tehditler (GZFT) Analizi
2.10. Tespit ve İhtiyaçların Belirlenmesi
<b>3. GELECEĞE BAKIŞ</b>
<b>4. 3.1. Misyon</b>

3.2.Vizyon
3.3.Temel Deęerler
<b>5. AMAÇ,HEDEF VE STRATEJİLERİN BELİRLENMESİ</b>
5.1. Amaçlar
5.2. Hedefler
5.3. Performans Göstergeleri
5.4. Stratejilerin Belirlenmesi
5.5. Maliyetlendirme
<b>6. İZLEME VE DEęERLENDİRME</b>
7. Tablo/Şekil/Grafikler/Ekler

## BÖLÜM 1: GİRİŞ VE STRATEJİK PLANIN HAZIRLIK SÜRECİ

### 1.1 Strateji Geliştirme Kurulu ve Stratejik Plan Ekibi

Strateji Geliştirme Kurulu Bilgileri		Stratejik Plan Ekibi Bilgileri	
Adı Soyadı	Ünvanı	Adı Soyadı	Ünvanı
Bahadır GERDAN (OKUL MÜDÜRÜ)	KURUL BAŞKANI	Doęukan CELALOęLU	MÜDÜR YARDIMCISI
Doęukan CELALOęLU (MÜDÜR YARDIMCISI)	KURUL ÜYESİ	Fatmana DEMİR	İNGİLİZCE ÖęRT.
Tuęba ARDUÇ (MATEMATİK ÖęRET.)	KURUL ÜYESİ	Recep KEKLİKÇİ	TÜRKÇE ÖęRT.
Akgül ZORLU (OKUL AİLE BİR. BAŞK.)	KURUL ÜYESİ	Ebru TEMİZ	DİN KÜLTÜRÜ VE AHLAK BİLGİSİ ÖęRETMENİ
Murat ÇELİK (OKUL AİLE BİR. ÜYESİ)	KURUL ÜYESİ	Gülhanım ESER	VELİ

2024-2028 dönemi stratejik plan hazırlanması süreci Üst Kurul ve Stratejik Plan Ekibinin oluşturulması ile başlamıştır. Ekip tarafından oluşturulan çalışma takvimi kapsamında ilk aşamada durum analizi çalışmaları yapılmış ve durum analizi aşamasında paydaşlarımızın plan sürecine aktif katılımını sağlamak üzere paydaş anketi, toplantı ve görüşmeler yapılmıştır.

Durum analizinin ardından geleceğe yönelim bölümüne geçilerek okulumuzun amaç, hedef, gösterge ve eylemleri belirlenmiştir. Çalışmaları yürüten ekip ve kurul bilgileri üstte belirtilmiştir. Alpaslan Ortaokulu Müdürlüğü olarak 2024-2028 Stratejik Planı çalışmaları kapsamında, okulumuz çalışanları ile ilgili paydaşların katılımıyla 2024 Eğitim Vizyonu, uygulanmakta olan stratejik plan, mevzuat, üst politika belgeleri incelenmiştir. 2024- 2028 yıllarını kapsayacak şekilde hazırlanan [Stratejik Planımız beş bölümden \(Stratejik Plan Hazırlık Süreci, Durum Analizi Özeti, Geleceğe Yönelim, Maliyetlendirme ve Stratejik Plan İzleme ve Değerlendirme\) oluşmaktadır.](#)

Paydaş analizi yapılarak iç ve dış paydaşlarımız değerlendirilmiştir. Paydaş beklentileri, uyguladığımız anket, grup çalışmaları sonuçlarına göre analiz edilerek kurumdan beklentiler tespit edilmiştir. PESTLE analizi yapılmış, kurum çalışanlarının, velilerin ve öğrencilerin görüşleri alınarak GZFT analizi yapılmış, çıkan sonuçlar önem derecesine göre önceliklendirilmiştir. Yapılan çalışmalar, Alpaslan Ortaokulu Müdürlüğü İlkokulu'nun mevcut durumunu göstermiştir.

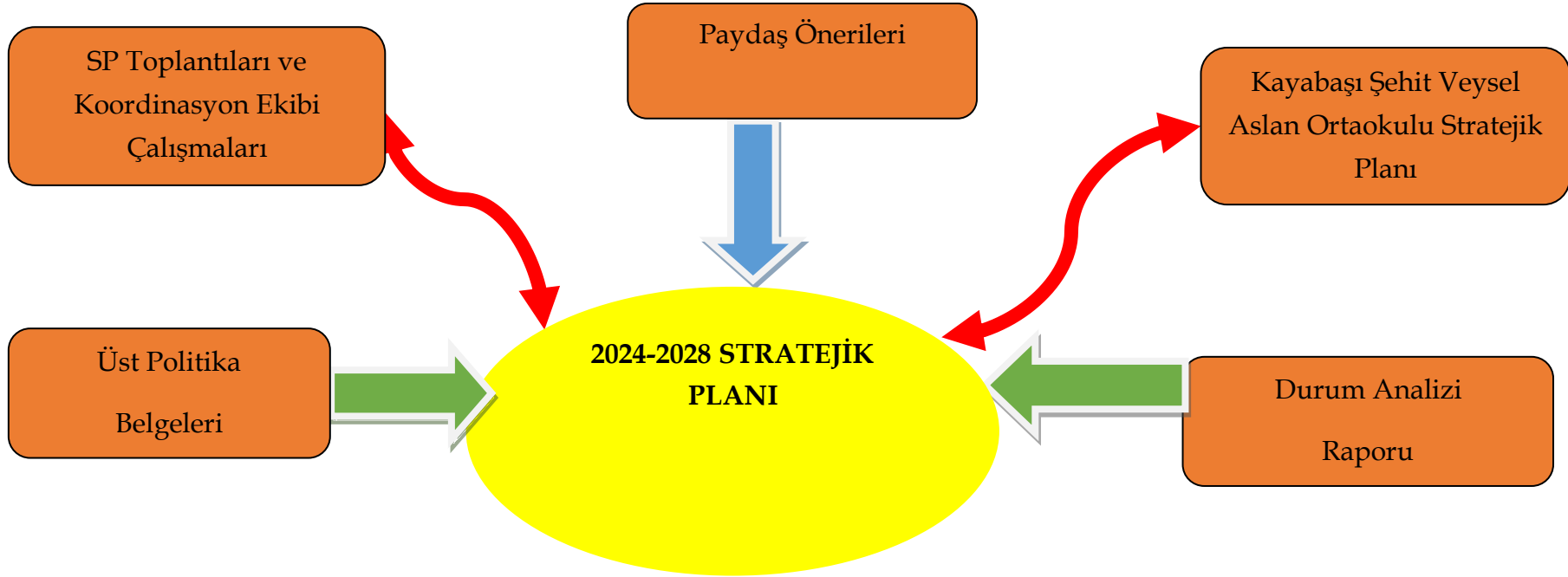
Elde edilen bilgiler sonucunda yedi amaç bu amaçlar altında da beş yıllık hedefler ile bu hedefleri gerçekleştirecek strateji ve eylemler ortaya çıkmıştır. Stratejilerin yaklaşık maliyetlerinden yola çıkılarak amaç ve hedeflerin tahmini kaynak ihtiyaçları hesaplanmıştır. Planda yer alan amaç ve hedeflerin gerçekleşme durumlarının takip edilebilmesi için de stratejik plan izleme ve değerlendirme modeli oluşturulmuştur.

Stratejik planlama uygulamalarının başarılı olması önemli ölçüde plan öncesi hazırlık çalışmalarının iyi planlanmış olmasına ve sürece katılımın üst düzeyde sağlanmasına bağlıdır.

2024-2028 döneminde kullanılmış olan kurumumuza ait Stratejik Planlama Modeli, Şekil-1'de belirtilmiştir. Şekil'e göre durum analizinin gerçekleştirilerek geleceğe yönelim bölümünün tasarlanması, stratejik planın yıllık uygulama dilimleri olan performans programının hazırlanması ve uygulama sonuçlarının izlenip değerlendirilmesi kurumumuz Stratejik Planlama Model'inin ana hatlarını oluşturmaktadır. Bu kısımda yukarıdaki konular kapsamında Müdürlüğümüz 2024-2028 Stratejik Planı'nın oluşturulma süreci tamamlanmıştır.



## 1.2 Planlama Süreci



Şekil1: Alpaslan Ortaokulu Stratejik Planlama Süreci

## 2 DURUM ANALİZİ

Stratejik planlama sürecinin ilk adımı olan durum analizi, okulumuzun/kurumumuzun “neredeyiz?” sorusuna cevap vermektedir. Okulumuzun/kurumumuzun geleceğe yönelik amaç, hedef ve stratejiler geliştirebilmesi için öncelikle mevcut durumda hangi kaynaklara sahip olduğu yada hangi yönlerinin eksik olduğu ayrıca, okulumuzun/kurumumuzun kontrolü dışındaki olumlu ya da olumsuz gelişmelerin neler olduğu değerlendirilmiştir. Dolayısıyla bu analiz, okulumuzun/kurumumuzun kendisini ve çevresini daha iyi tanımasına yardımcı olacak ve stratejik planın sonraki aşamalarından daha sağlıklı sonuçlar elde edilmesini sağlayacaktır.

Durum analizi bölümünde, aşağıdaki hususlarla ilgili analiz ve değerlendirmeler yapılmıştır;

- Kurumsal tarihçe
- Uygulanmakta olan planın değerlendirilmesi
- Mevzuat analizi
- Üst politika belgelerinin analizi
- Faaliyet alanları ile ürün ve hizmetlerin belirlenmesi
- Paydaş analizi
- Kuruluş içi analiz
- Dış çevre analizi (Politik, ekonomik, sosyal, teknolojik, yasal ve çevresel analiz)
- Güçlü ve zayıf yönleri ile fırsatlar ve tehditler (GZFT)analizi
- Tespit ve ihtiyaçların belirlenmesi

## BÖLÜM 2.1 KURUMSAL TARİHÇE

Alpaslan Ortaokulu, 2024-2028 Stratejik Planı hazırlanırken Stratejik Plan Hazırlama ekibi olarak bu alan da Müdürlüğümüzün Tarihsel Gelişimi, Yasal yükümlülükleri ve Mevzuat Analizi, Faaliyet alanları – ürün ve hizmetlerin ilişkilendirilmesi, paydaş analizi ve Kurum içi ve dışı analizler yapılmıştır.

### **ALPASLAN ORTAOKULU**

İlkokul 1 Ekim 1944 senesinde açılarak 1978 yılında yeni ilkokul binası yapılanaya kadar devam etti. Öğrenci mevcudu 1945’lerde 150, 1960’larda 250, 1965’lerde 300 öğrenciyi buldu. 27.09.1968 tarihinde ortaokul Alpaslan Kasabasına açıldı. 1995’te zorunlu eğitime geçişle birlikte Alpaslan İlkokulu ve Ortaokulu adını alan okul 2 binada toplam 9 derslik, 1 fen laboratuvarı, 1 bilişim teknolojileri laboratuvarı, 1 kütüphane, 2 idari oda, 1 memur odasından oluşan mülkiyeti ile eğitim-öğretime devam etmektedir

### **2.2. Uygulanmakta Olan Stratejik Planın Değerlendirilmesi**

2019-2023 Stratejik Planı; stratejik plan hazırlık süreci, durum analizi, geleceğe yönelim, maliyetlendirme ile izleme ve değerlendirme olmak üzere beş bölümden oluşturulmuştur. Bunlardan izleme ve değerlendirme faaliyetlerine temel teşkil eden stratejik amaç, stratejik hedef, performans göstergesi ve stratejilerin yer aldığı geleceğe yönelim bölümü eğitim ve öğretime erişim, eğitim ve öğretimde kalite ve kurumsal kapasite olmak üzere üç tema halinde yapılandırılmıştır.

Söz konusu üç tema altında 3 stratejik amaç, 9 stratejik hedef, 12 (alt göstergelerle birlikte) performans göstergeye yer verilmiştir.2019-2023 Stratejik planda yer alan Temada Amaç 1 **“Çağın ve geleceğin becerileriyle donanmış, bu donanımı insanlık hayrına sarf edebilen, bilime sevdalı, kültüre meraklı ve duyarlı, nitelikli, ahlaklı” bireyler olarak yetiştirmek.**” şeklinde ifade edilen Amaç 1 kapsamında toplam 3 Performans göstergesi bulunmaktadır. Bu performans göstergelerinin tamamında %80 ve üzerinde performans gösterildiği tespit edilmiştir.

2.Temada yer alan’’ **Eğitimde kaliteyi arttırmak amacıyla fiziki alt yapıyı iyileştirmek.**’’şeklinde ifade edilen Amaç 2 kapsamında 3 performans göstergesi bulunmaktadır.Bu performans göstergelerinin tamamında % 80 ve üzeri performans gösterildiği tespit edilmiştir.

3.Temada yer alan ‘’ **Öğrenci velilerini sağlık, eğitim ve kişisel gelişim konularında bilinçlendirerek okul-Veli ilişkisini artırmak ve Velilerin okula katkısını artırmak.**’’ şeklinde ifade edilen Amaç 3 kapsamında toplam 3 performans göstergesi bulunmaktadır. Bu performans göstergelerinin tamamında % 75 ve üzerinde performans gösterildiği tespit edilmiştir.

Performans göstergelerinin 6 sında %80 ve üzerinde 2’sinde %60-79,99 Aralığında, 1’inde %45-59,99 aralığında performans gösterildiği tespit edilmiştir.Genel olarak 2019-2023 Stratejik plan gösterge ve hedeflerine baktığımızda başarıya ulaşmış bir plandır.Ancak bazı performans göstergemize etki eden önemli olaylar yaşanmıştır. Bu gelişmeler, planlarımızın bazı alanlarda başarısızlığa neden olmasına yol açtı. Bu kırılma noktalarını ayrıntılı olarak planımızın değerlendirme analizinde ele alacağız. Özellikle şu anahtar konuları vurgulayabiliriz:

- 1- **Pandemi Süreci,**
- 2- **Deprem Etkisi,**
- 3- **Öğrenci Başarısındaki Dalgalanmalar,**
- 5- **Taşınabilir Eğitim Sistemi,**

Bu faktörler, hedeflerimize ulaşma konusunda karşılaştığımız zorlukların altını çizmektedir. Bu nedenle, yeni plan döneminde bu zorlukların üstesinden gelmeyi ve daha etkili bir eğitim ortamı oluşturmayı hedeflemekteyiz.

2024-2028 dönemi için idarenin güçlü yönlerinden ve fırsatlardan yararlanarak ulaşılabilecek Milli Eğitim Bakanlığı’ nın hedef kartlarındaki yeni performans göstergelerinin belirlenerek alınmasına stratejik ekibimizce kararlaştırılmıştır.

## 2.3 Yasal Yükümlülükler ve Mevzuat Analizi

YASAL YÜKÜMLÜLÜK (GÖREVLER)	DAYANAK(KANUN, YÖNETMELİK, GENELGE, YÖNERGE)
<b>Atama</b>	657 Sayılı Devlet Memurları Kanunu
	Milli Eğitim Bakanlığına Bağlı Okul ve Kurumların Yönetici ve Öğretmenlerinin Norm Kadrolarına İlişkin Yönetmelik
	Milli Eğitim Bakanlığı Eğitim Kurumları Yöneticilerinin Atama ve Yer Değiştirmelerine İlişkin Yönetmelik
	Milli Eğitim Bakanlığı Öğretmenlerinin Atama ve Yer Değiştirme Yönetmeliği
<b>Ödül, Disiplin</b>	Devlet Memurları Kanunu
	Milli Eğitim Bakanlığı Personeline Başarı, Üstün Başarı ve Ödül Verilmesine Dair Yönerge
	Milli Eğitim Bakanlığı Disiplin Amirleri Yönetmeliği
<b>Okul Yönetimi</b>	1739 Sayılı Milli Eğitim Temel Kanunu
	Milli Eğitim Bakanlığı İlköğretim Kurumları Yönetmeliği
	Milli Eğitim Bakanlığı Okul Aile Birliği Yönetmeliği
	Milli Eğitim Bakanlığı Eğitim Bölgeleri ve Eğitim Kurulları Yönergesi
	MEB Yönetici ve Öğretmenlerin Ders ve Ek Ders Saatlerine İlişkin Karar
	Taşınır Mal Yönetmeliği
<b>Eğitim-Öğretim</b>	Anayasa
	1739 Sayılı Milli Eğitim Temel Kanunu
	222 Sayılı İlköğretim ve Eğitim Kanunu
	6287 Sayılı İlköğretim ve Eğitim Kanunu ile Bazı Kanunlarda Değişiklik Yapılmasına Dair Kanun
	Milli Eğitim Bakanlığı İlköğretim Kurumları Yönetmeliği
	Milli Eğitim Bakanlığı Eğitim Öğretim Çalışmalarının Planlı Yürütülmesine İlişkin Yönerge
	Milli Eğitim Bakanlığı Öğrenci Yetiştirme Kursları Yönergesi

	Milli Eğitim Bakanlığı Ders Kitapları ve Eğitim Araçları Yönetmeliği
	Milli Eğitim Bakanlığı Öğrencilerin Ders Dışı Eğitim ve Öğretim Faaliyetleri Hakkında Yönetmelik
<b>Personel İşleri</b>	Milli Eğitim Bakanlığı Personel İzin Yönergesi
	Devlet Memurları Tedavi ve Cenaze Giderleri Yönetmeliği
	Kamu Kurum ve Kuruluşlarında Çalışan Personelin Kılık Kıyafet Yönetmeliği
	Memurların Hastalık Raporlarını Verecek Hekim ve Sağlık Kurulları Hakkındaki Yönetmelik
	Milli Eğitim Bakanlığı Personeli Görevde Yükseltme ve Unvan Değişikliği Yönetmeliği
	Öğretmenlik Kariyer Basamaklarında Yükseltme Yönetmeliği
<b>Mühür, Yazışma, Arşiv</b>	Resmi Mühür Yönetmeliği
	Resmi Yazışmalarda Uygulanacak Usul ve Esaslar Hakkındaki Yönetmelik
	Milli Eğitim Bakanlığı Evrak Yönergesi
	Milli Eğitim Bakanlığı Arşiv Hizmetleri Yönetmeliği
<b>Rehberlik ve Sosyal Etkinlikler</b>	Milli Eğitim Bakanlığı Rehberlik ve Psikolojik Danışma Hizmetleri Yönet.
	Okul Spor Kulüpleri Yönetmeliği
	Milli Eğitim Bakanlığı İlköğretim ve Ortaöğretim Sosyal Etkinlikler Yönetmeliği
<b>Öğrenci İşleri</b>	Milli Eğitim Bakanlığı İlköğretim Kurumları Yönetmeliği
	Milli Eğitim Bakanlığı Demokrasi Eğitimi ve Okul Meclisleri Yönergesi
	Okul Servis Araçları Hizmet Yönetmeliği
<b>İsim ve Tanıtım</b>	Milli Eğitim Bakanlığı Kurum Tanıtım Yönetmeliği
	Milli Eğitim Bakanlığına Bağlı Kurumlara Ait Açma, Kapatma ve Ad Verme Yönetmeliği
<b>Sivil Savunma</b>	Sabotajlara Karşı Koruma Yönetmeliği
	Binaların Yangından Korunması Hakkındaki Yönetmelik
	Daire ve Müesseseler İçin Sivil Savunma İşleri Kılavuzu

## 2.4 Üst Politika Belgeleri Analizi

Millî Eğitim Bakanlığı 2024-2028 Stratejik Planı,

İl Millî Eğitim Müdürlüğü 2024-2028 Stratejik Planı,

Amasya Üniversitesi 2024-2028 Stratejik Planı

Millî Eğitim Şura Kararları

Millî Eğitim Kalite Çerçevesi

DOKAP Eylem Planı

OKA Eylem Planı

Karayolu Trafik Güvenliği Strateji Belgesi

Diğer Kamu Kurum ve Kuruluşlarının Stratejik Planları

Ulusal Deprem Stratejisi ve Eylem Planı

Ulusal Genç İstihdam Stratejisi ve Eylem Planı

Ulusal Enerji Verimliliği Eylem Planı

Ulusal Yapay Zekâ Stratejisi

2023-2028 Türkiye Çocuk Hakları Strateji Belgesi ve Eylem Planı

Su Verimliliği Strateji Belgesi ve Eylem Planı

Öğretmen Strateji Belgesi

## 2.5 Faaliyet Alanları ile Ürün Ve Hizmetlerin Belirlenmesi

FAALİYET ALANI: EĞİTİM	FAALİYET ALANI: YÖNETİM İŞLERİ
<b>1- Rehberlik Hizmetleri</b>	<b>1 -Öğrenci işleri hizmeti</b> Kayıt- Nakil işleri Devam-devamsızlık Sınıf geçme-Diploma İşlemleri Mezunlar Burs hizmetleri Bir Üst Öğrenime Geçiş-Tercih İşlemleri Öğrenci başarısının değerlendirilmesi Ders Programları-Ders Dağıtım İşleri Öğrencilere yönelik her türlü belgenin düzenlenmesi Öğrenci sağlığı ve güvenliği Öğrenci davranışlarının değerlendirilmesi Öğrenci disiplin işlemleri
<b>3- Spor Etkinlikleri</b> Futbol Atletizm Voleybol Basketbol vb... (okuldaki faaliyetler yazılacak)	
<b>FAALİYET ALANI: ÖĞRETİM</b>	
<b>1 Müfredatın işlenmesi</b> Derslik sistemi ile her türlü dersin yaparak yaşayarak öğretimi Laboratuvarların etkin kullanımı Kütüphanenin etkin kullanımı Bilgi teknoloji donanımlarının sınıflarda yaygınlaştırılarak etkin kullanımını sağlamak Dynerd sisteminin Yaygınlaştırılması Yetiştirme Kurslarının açılması ve değerlendirilmesi	



**2 Kurslar** Yetiştirme  
Hazırlama  
Etüt

**3 Proje çalışmaları**  
AB Projeleri Sosyal Projeler  
Fen Projeleri  
Okul özgün proje çalışmaları  
Mahalli ve ulusal projelere etkin katılım sağlamak

Veli Öğrenci Öğretmen

**2- Sosyal-Kültürel Etkinlikler**  
Çeşitli Sosyal Etkinlikler ( ) Çeşitli  
Kültürel Etkinlikler (..... )  
Öğrenci Gezileri  
Öğretmenler Sosyal Etkinlikleri  
Bayramlar-Belirli Gün ve Haftalarla İlgili törenler

**2- Öğretmen özlük işleri hizmeti** Personel Terfi-  
İzin-Ücret-Maaş İşlemleri Hizmet Birleştirme  
işlemleri  
Personel işleri  
Doğum- ölüm vb. yardım evrakları düzenlenmesi HİTAP  
işlemleri

## Ürün-Hizmet Listesi

Öğrenci kayıt, kabul ve devam işleri	Eğitim hizmetleri
Öğrenci başarısının değerlendirilmesi	Öğretim hizmetleri
Sınav işleri	Toplum hizmetleri
Sınıf geçme işleri	Kulüp çalışmaları
Öğrenim belgesi düzenleme işleri	Öğrenim Belgesi
Personel işleri	Sosyal, kültürel ve sportif etkinlikler
Öğrenci davranışlarının değerlendirilmesi	Burs hizmetleri
Öğrenci sağlığı ve güvenliği	Bilimsel araştırmalar
Okul çevre ilişkileri	Yaygın eğitim
Rehberlik	Mezunlar (Öğrenci)

Okulumuzda öğrencilerimizin kayıt, nakil, devam-devamsızlık, not, öğrenim belgesi düzenleme işlemleri e-okul yönetim bilgi sistemi üzerinden yapılmaktadır.

Öğretmenlerimizin özlük, derece-kademe, terfi, hizmet içi eğitim, maaş ve ek ders işlemleri mebbis ve kbs sistemleri üzerinden yapılmaktadır. Okulumuzun mali işlemleri ilgili yönetmeliklere uygun olarak yapılmaktadır.

Okulumuzun rehberlik anlayışı sadece öğrenci odaklı değildir. Sınıf öğretmenlerimiz öğrenci ve velilere yönelik seminerler düzenlemekte, çeşitli anket ve envanterler uygulamaktadır. Düzenli olarak veli görüşmeleri yapılmaktadır. Okulumuzda davranış problemi gözlemlenen sınıf ve öğrenciler güdülenerek olumlu davranış kazanmalarını sağlamak amaçlanmaktadır.

## 2.6 Paydaş Analizi

### PAYDAŞ ANALİZİ ÇALIŞMA SÜRECİ

Alpaslan Ortaokulu Stratejik Planlama Ekibi olarak planımızın hazırlanması aşamasında katılımcı bir yapı oluşturmak için ilgili tarafların görüşlerinin alınması ve plana dâhil edilmesi gerekli görülmüş ve bu amaçla paydaş analizi çalışması yapılmıştır. Ekibimiz tarafından iç ve dış paydaşlar belirlenmiş, bunların önceliklerinin tespiti yapılmıştır.

Paydaş görüş ve beklentileri SWOT (GZFT) Analizi Formu, Çalışan Memnuniyeti Anketi, Öğrenci Memnuniyeti Anketi, Veli Anketi Formu kullanılmaktadır. Aynı zamanda öğretmenler kurulu toplantıları, Zümre toplantıları gibi toplantılarla görüş ve beklentiler tutanakla tespit edilmekte Okulumuz bünyesinde değerlendirilmektedir.

Milli Eğitim Bakanlığı, Kaymakamlık, İlçe Milli Eğitim Müdürlükleri, Okullar, Yöneticiler, Öğretmenler, Özel Öğretim Kurumları, Öğrenciler, Okul aile birlikleri, Memur ve Hizmetli, Belediye, İl Sağlık Müdürlüğü, Meslek odaları, Sendikalar, Vakıflar, Muhtarlıklar, Tarım İlçe Müdürlüğü, Sivil Savunma İl Müdürlüğü, Türk Telekom İlçe Müdürlüğü, Medya... vb.

**TABLO 1: ALPASLAN ORTAOKULU PAYDAŞ ANALİZİ**

PAYDAŞ ANALİZİ								
PAYDAŞIN ADI	PAYDAŞ TÜRÜ	NEDEN PAYDAŞ	HEDEF KİTLE/	TEMEL ORTAK	STRATEJİK ORTAK	ÇALIŞAN	TEDARİKÇİ	Onem derecesi
								1. Önemli 2. Önemli
Milli Eğitim Bakanlığı	Dış Paydaş	MEB politika üretir, genel bütçe merkezden gelir, Hesap verilen mercidir.		√			√	1
Valilik ve Kaymakamlık	Dış Paydaş	Kurumumuzun üstü konumunda olup, hesap verilecek mercidir.		√				1
İl / İlçe Milli Eğitim Müdürlüğü	Dış Paydaş	Müdürlüğüne bağlı okul ve kurumları belli bir plan dâhilinde yönetmek ve denetlemek, inceleme ve soruşturma işlerini yürütmek.	√	√				1

Okullar	Dış Paydaş	İlk ve Ortaokullar tedarikçi konumundadır. Ortaöğretimler stratejik ortağımızdır.	√	√	√		√	1
Yönetici ve Öğretmenler	İç Paydaş	Hizmet veren personeldir.	√	√	√	√		1
Özel Öğretim Kurumları	Dış Paydaş	Eğitim öğretim hizmetlerinde tamamlayıcı unsurdur.	√		√			2
Öğrenciler	İç Paydaş	Hizmetin sunulduğu paydaşlardır. İç ve dış paydaş kabul edilebileceği gibi iç paydaş görülmesi daha uygundur.	√	√	√			1
Okul Aile Birlikleri	İç Paydaş	Okulun eğitim öğretim ortamları ve imkânlarının zenginleştirilmesi için çalışır.		√	√	√	√	1
Memur ve Hizmetliler	İç Paydaş	Görevli personeldir.		√	√	√		1

Belediye	Dış Paydaş	Çevre düzenlemesi altyapıyı hazırlar.	√		√		√	2
Toplum Sağlığı Merkezleri	Dış Paydaş	Sağlık taramaları yapar ve koruyucu sağlık önlemleri alır.		√				2
Meslek odaları	Dış Paydaş	Yaygın ve mesleki eğitim hizmetlerini yapar.			√			2
Sendikalar	Dış Paydaş	Personel örgütlenmesi yapar.			√	√		2
Vakıflar	Dış Paydaş	Okul öncesi ve yaygın eğitim çalışmalarında destek sunar.			√			2
Muhtarlıklar	Dış Paydaş	Halk ile iletişimi gerçekleştirir.	√		√		√	2
Tarım İl/ ilçe Müdürlüğü	Dış Paydaş	Yaygın eğitime yönelik çalışmalar yapar.	√		√			2
Sivil Savunma İl Müdürlüğü	Dış Paydaş	Sivil savunma hizmetleri yürütür.			√			2
Türk Telekom İl Müdürlüğü	Dış Paydaş	Haberleşme ve iletişim eksikliklerini giderir.			√		√	2
Medya	Dış Paydaş	Yazılı, sözlü ve görsel yayın yapar.	√		√			2

**TABLO 2: ALPASLAN ORTAOKULU PAYDAŞ LİSTESİ**



Servis İşleticileri		√						√	√
Özel Sektör		√				0		0	0
<b>O: Bazı Paydaşlar, bir kısmı ile ilişki vardır.</b>									
<b>V: Paydaşların tamamı</b>									

Önceliklendirilen paydaşlar bu aşamada kapsamlı olarak değerlendirilir. Paydaşlar değerlendirilirken cevap aranabilecek sorular şunlardır:

- Paydaş, Okulun hangi faaliyeti/hizmeti ile ilgilidir?
- Paydaşın Okulun beklentileri nelerdir?
- Paydaş, Okulun faaliyetlerini/hizmetlerini ne şekilde etkilemektedir?(olumlu-olumsuz)
- Paydaşın Okulun etkileme gücü nedir?
- Paydaş, Okulun faaliyetlerinden/hizmetlerinden ne şekilde etkilenmektedir? (olumlu-olumsuz)

Paydaş analizi kapsamında, Okulun sunduğu ürün/hizmetlerle bunlardan yararlananlar ilişkilendirilir. Böylece, hangi ürün/hizmetlerden kimlerin yararlandığı açık bir biçimde ortaya konulur.Ürün/Hizmet Tablosu, yararlanıcıların ilgili olduğu ürün/hizmetleri bir arada görebilmek ve her bir ürün/hizmetin hangi yararlanıcıları ilgilendirdiğini görselleştirebilmek için faydalı bir araçtır.

**TABLO 3 : ALPASLAN ORTAOKULU YARARLANICI ÜRÜN TABLOSU**

Ürün/Hizmet	Personel işleri	Rehberlik ve Yönlendirme	Öğrenci başarısının değerlendirilmesi	Öğrenci kayıt, kabul ve devam işleri	Öğrencilere Ücretsiz Ders Kitabı Dağıtımı	Sınav işleri	Sınıf geçme işleri	Öğrenim belgesi	Sportif Faaliyetler	Sosyal ve Kültürel Faaliyetler	Öğrenci davranışlarının değerlendirilmesi	Öğrenci sağlığı ve güvenliği	Mezunlar (Öğrenci)	Öğrenci Servisleri	Eğitim-Öğretimi ve Yönetimi Geliştirme Çalışmaları	Fiziki Nitelik Geliştirme	Staj işleri	Okul çevre ilişkileri
Milli Eğitim Bakanlığı	√	√	√	√	√	√									√	√	√	
Taşova Kaymakamlığı	√														√	√		√
İlçe Milli Eğitim Müdürlüğü	√	√		√	√	√			√	√		√			√	√	√	
Okullar /Kurumlar		√							√	√					√	√	√	√
Özel Öğretim Kurumları		√	√			√			√	√								
Yöneticilerimiz	√	√	√	√	√	√	√	√	√	√	√	√	√	√	√	√		√
Öğretmenler	√	√	√		√	√	√		√	√	√	√	√	√	√			√
Öğrenciler		√			√	√			√	√		√	√	√				√
Okul aile birlikleri																√		√
Memur ve Hizmetli	√															√		√
Belediye									√	√						√		√
İlçe Sağlık Müdürlüğü												√						
Meslek odaları		√											√					
Eğitim Sendikaları	√														√			√
Vakıflar																√		√
Muhtarlıklar																√		√
Tarım İlçe Müdürlüğü												√						√
Sivil Savunma İl Müdürlüğü												√				√		
Medya		√													√	√		√

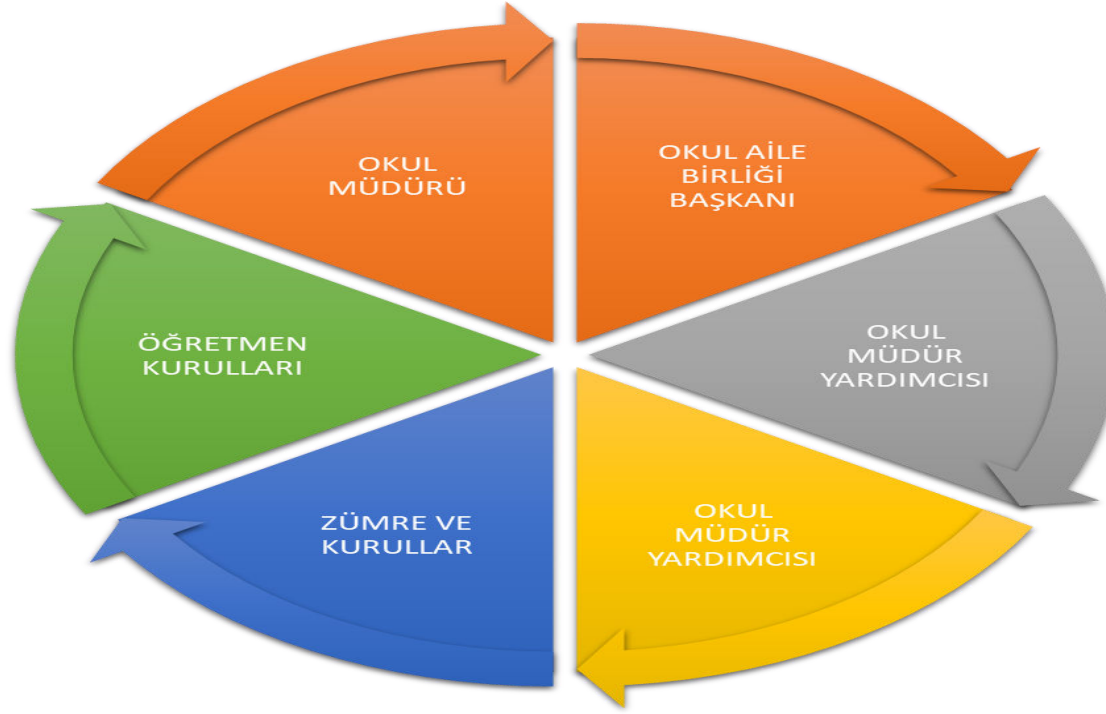
**TABLO 4: ALPASLAN ORTAOKULU PAYDAŞ ÖNEM MATRİSİ**

PAYDAŞ ÖNEM ETKİ MATRİSİ				
PAYDAŞIN ADI	Önem		Etki	
	Önemli	Önemsiz	Güçlü	Zayıf
Milli Eğitim Bakanlığı	√		Birlikte çalış	
Kaymakamlık	√		Birlikte çalış	
İlçe Milli Eğitim Müdürlüğü	√		Birlikte çalış	
Okullar		√		İzle
Yöneticiler	√		Çalışmalara dâhil et	
Öğretmenler	√		Çalışmalara dâhil et	
Öğrenciler	√		Çalışmalara dâhil et	
Ozel Öğretim Kurumları		√		İzle
Okul Aile Birlikleri	√		Çalışmalara dâhil et	
Memur ve Hizmetliler	√		Çalışmalara dâhil et	
Belediye		√	Bilgilendir	
İlçe Sağlık Müdürlüğü		√		İzle
Meslek odaları		√	Bilgilendir	
Sendikalar		√		İzle
Vakıflar		√		İzle
Muhtarlıklar		√		İzle
Tarım İlçe Müdürlüğü		√		İzle
Sivil Savunma İl Müdürlüğü		√		İzle

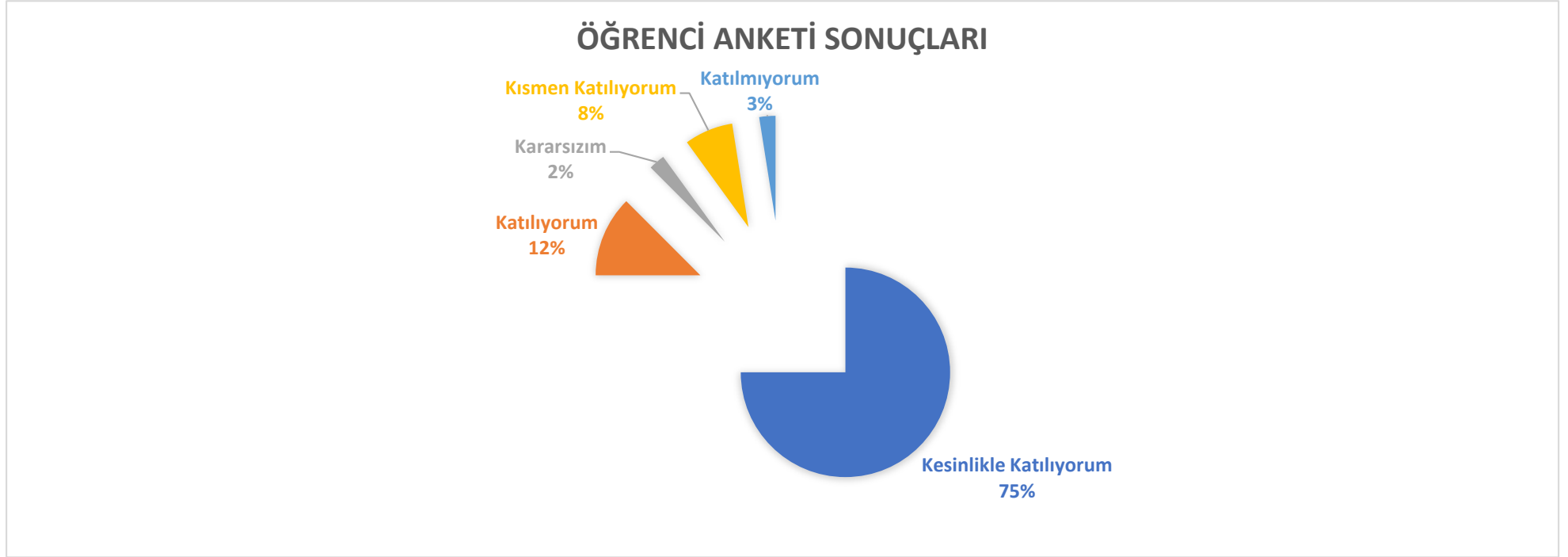
Kurumumuzun temel paydaşları öğrenci, veli ve öğretmen olmakla birlikte eğitimin dışsal etkisi nedeniyle okul çevresinde etkileşim içinde olunan geniş bir paydaş kitlesi bulunmaktadır. Paydaşlarımızın görüşleri anket, toplantı, dilek ve istek kutuları, elektronik ortamda iletilen önerilerde dâhil olmak üzere çeşitli yöntemlerle sürekli olarak alınmaktadır.



Paydaş anketlerine ilişkin ortaya çıkan temel sonuçlara altta yer verilmiştir:

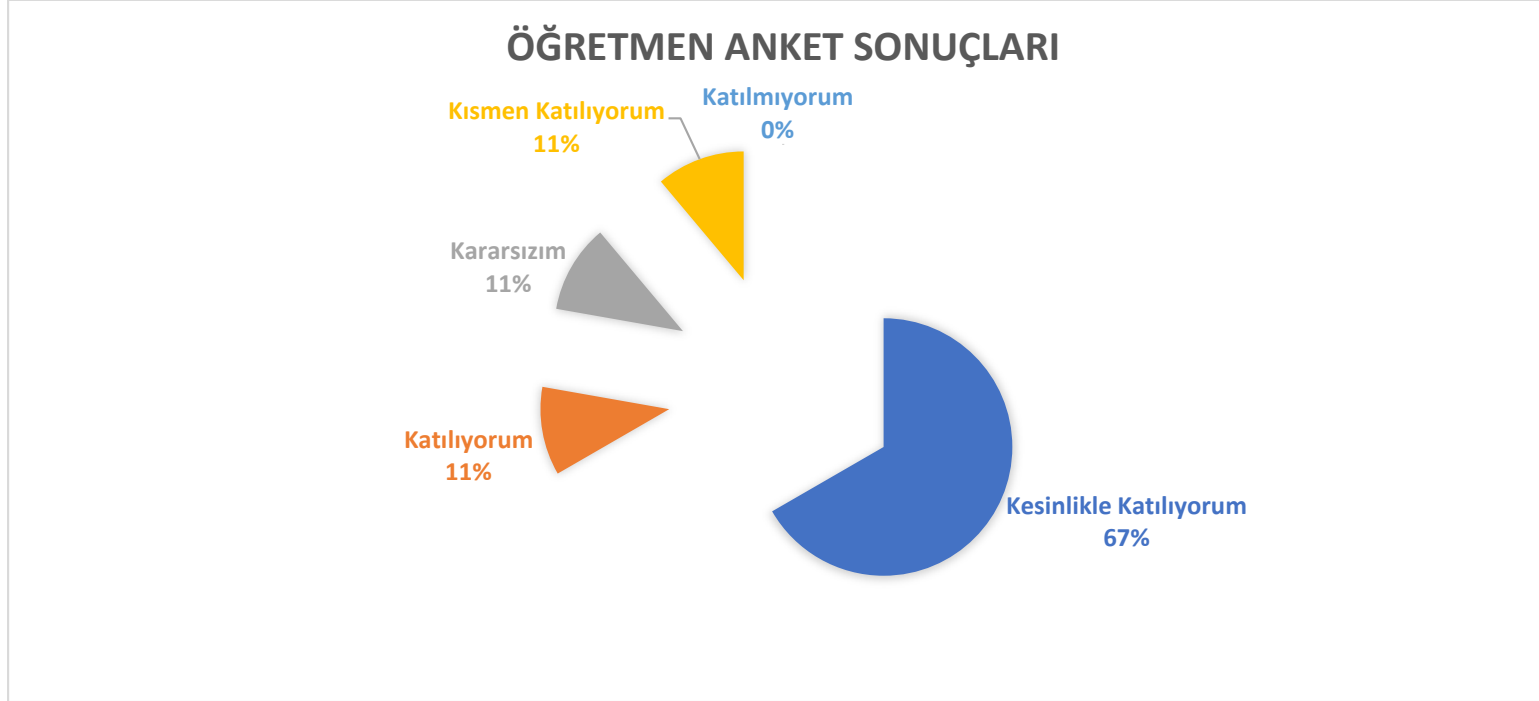


## Öğrenci Memnuniyet Anketi Sonuçları:



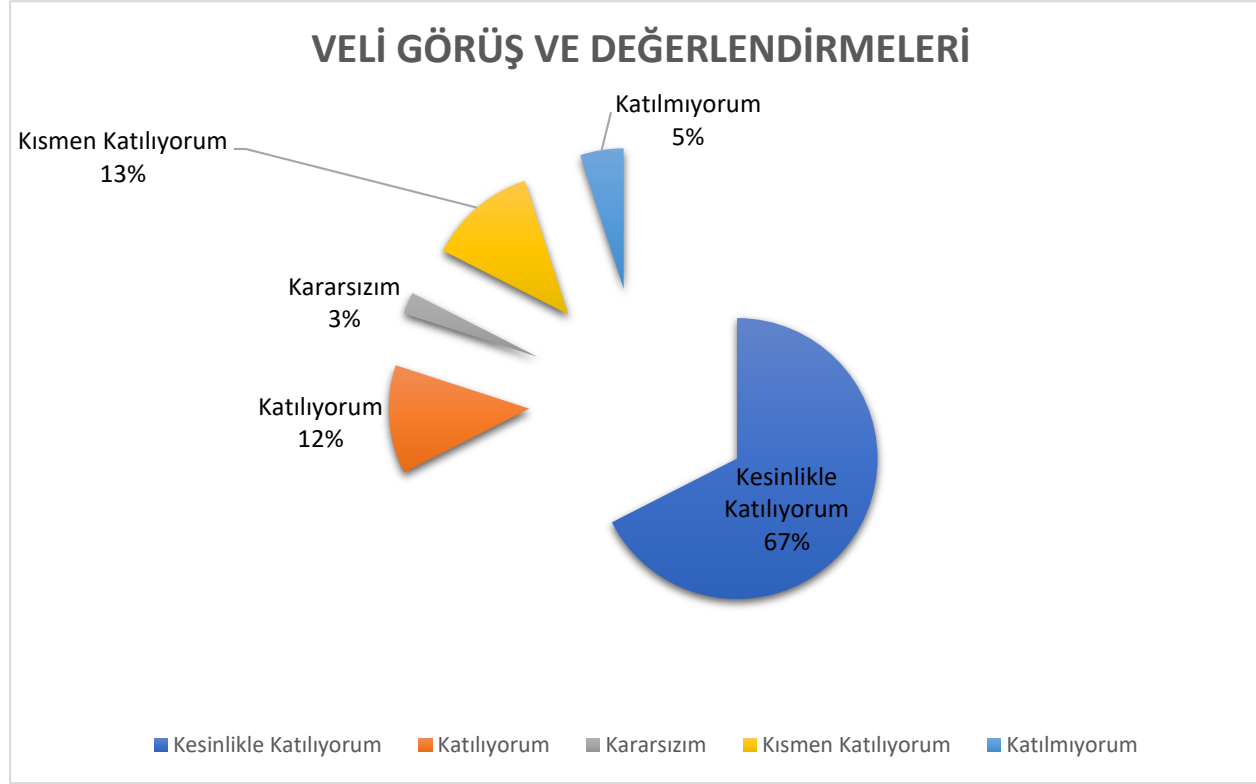
Alpaslan Ortaokulu Öğrenci Memnuniyet Anketine katılan 40 öğrenci üzerinden; 12 maddelik anket düzenlenmiştir. Anket tam puanı 480 olup bunun üzerinden 360 puan Kesinlikle Katılıyorum, 60 puan Katılıyorum, 12 puan Kararsızım, 36 puan Kismen Katılıyorum, 0 puan Katılmıyorum sonucu çıkmıştır.

## Öğretmen Memnuniyet Anketi Sonuçları:



Alpaslan Ortaokulu Öğretmen Memnuniyet Anketine katılan 7 öğretmen ve 2 idareci olmak üzere 9 öğretmen üzerinden; 20 maddelik anket düzenlenmiştir. Anket tam puanı 180 olup bunun üzerinden 120 puan Kesinlikle Katılıyorum,20 puan Katılıyorum,20 puan Kararsızım, 20 puan Kismen Katılıyorum,0 puan Katılmıyorum sonucu çıkmıştır.

## Veli Memnuniyet Anketi Sonuçları:



Alpaslan Ortaokulu Veli Memnuniyet Anketine katılan 40 veli üzerinden; 25 maddelik anket düzenlenmiştir. Anket tam puanı 1000 olup bunun üzerinden 675 puan Kesinlikle Katılıyorum, 125 puan Katılıyorum, 25 puan Kararsızım, 125 puan Kismen Katılıyorum, 50 puan Katılmıyorum sonucu çıkmıştır.

## KURULUŞ İÇİ ANALİZ

### *Kurum Kültürü Analizi*

Müdürlüğümüzde kurum kültürünün oluşturulması için iş ve işlemlerde birim içi ve birimler arası koordinasyon sağlanmaktadır. Birimlerde görevlendirilen personel, katıldığı hizmet içi eğitimlere, ilgi ve yeteneklerine göre belirlenmektedir. Yönetim ,personel, çalışan arasında yatay iletişim mevcuttur. Her çalışanın fikirlerini rahatlıkla ifade edebileceği şekilde koordinasyon mekanizması oluşturulmuştur. Yönetici ve personelimizin mesleki yetkinliklerinin geliştirilmesi için hizmet içi eğitim faaliyetlerine katılımları teşvik edilmektedir. Stratejik Yönetim Sürecinde karar alma mekanizması işletilirken iç ve dış paydaşların görüşleri dikkate alınmaktadır. Müdürlüğümüz çalışmalarına etki düzeyleri ve önemleri değerlendirilerek beklenti ve öneriler, karar alma mekanizmasına dâhil edilmektedir. Çalışmalar kurgulanırken dönemsel, çevresel, sosyolojik ve benzeri değişkenler dikkate alınmakta, sorunların çözümü ve ihtiyaçların giderilmesi amacıyla yapılan çalışmalarda bu değişkenler değerlendirilmektedir.

Stratejik plan hazırlanması çalışmaları kapsamında yapılan tüm faaliyetler İl Milli Eğitim Müdürümüzün bilgileri ve tensipleri dâhilinde yürütülmektedir.

2024-2028 Stratejik Plan hazırlık çalışmaları kapsamında analiz çalışmalarında elde edilen bulgu, sonuç, öneri ve değerlendirmeler aşağıda sunulmuştur.

### **Çalışma sonuçlarına göre geliştirmeye açık alanlar öncelik sırasına göre aşağıda sıralanmıştır;**

- 1- Kurumlarla iş birliğini artırma
- 2- Okul binası, bahçe, spor salonu vb. imkânlarının çoğaltılması
- 3- Kurumumuzun çevre düzenlemesini güzelleştirmek
- 4- Kurumumuz sosyal imkânlarını artırmak

### **Gerçekleştirilen analizlere göre kurumun güçlü olduğu alanlar öncelik sırasına göre:**

- 1- Kurumumuz erişebiliridir
- 2- Kurumumuz çözüm odaklıdır.
- 3- Kurumumuz insan haklarına önem verir.
- 4- Kurumumuz bireysel farklılıklara saygı gösterir.
- 5- Kurumumuzun çalışmaları hizmet odaklıdır.
- 6- Kurumumuz etik değerlere sahiptir.

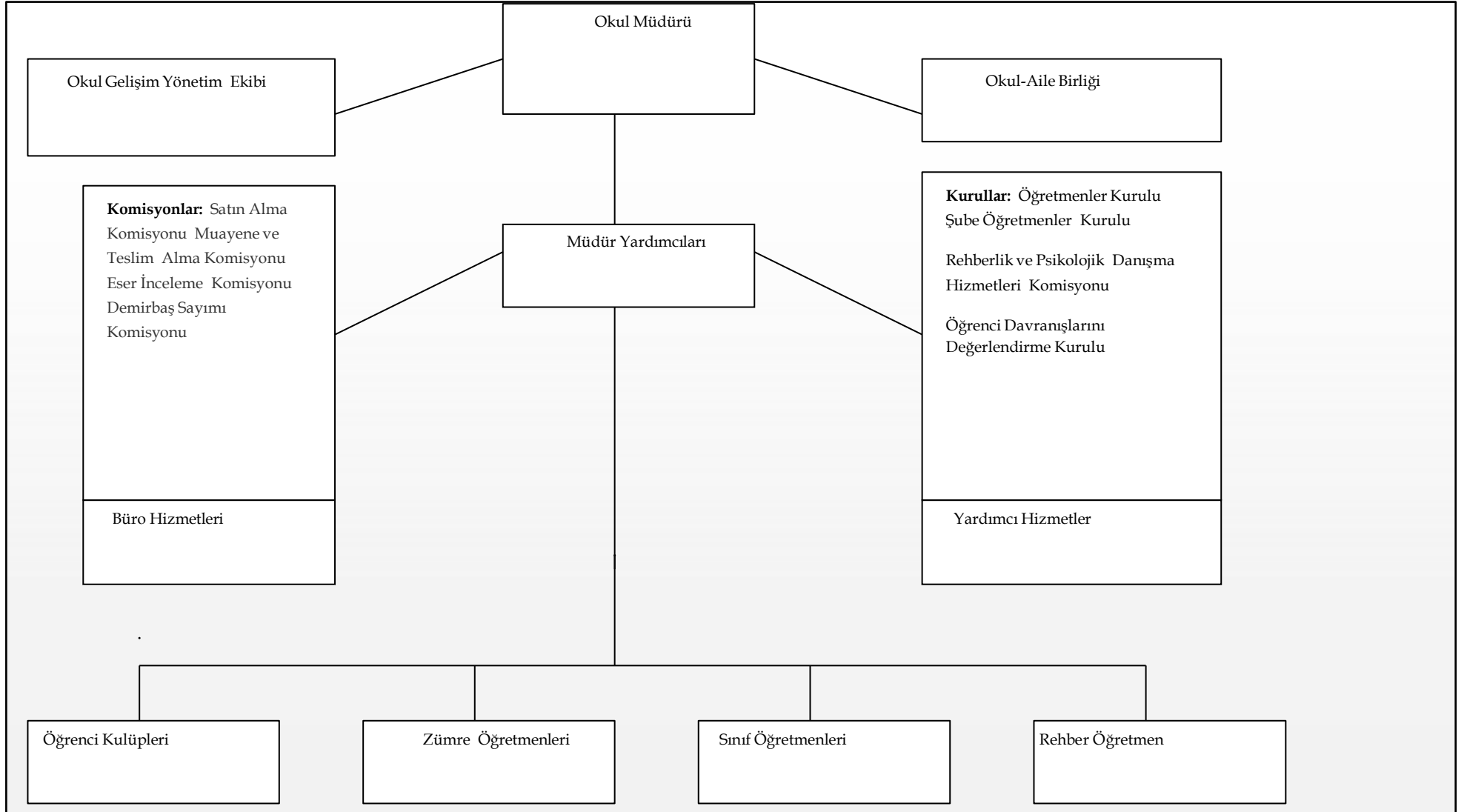
- 7- Kurumumuz teknolojik imkânlar sunar.
- 8- Kurumumuz güvenlidir.
- 9- Kurumumuz yenilikçidir.
- 10- Kurumumuz şeffaftır.
- 11- Kurumumuz adildir.
- 12- Kurumumuz temizlik faaliyetlerine önem verir.

### 2.7.1 Teşkilat Yapısı

Alpaslan Ortaokulu Müdürlüğü 27.06.2019 tarih ve 30814 sayılı Resmi Gazetede yayımlanan Milli Eğitim Bakanlığına bağlı Eğitim Kurumları Yönetici ve Öğretmenlerinin norm kadrolarına ilişkin yönetmelik doğrultusunda oluşturulmuştur.



## Alpaslan Ortaokulu Teşkilat Şeması



**TABLO 6: ALPASLAN ORTAOKULU OKULDA OLUSTURULAN BİRİMLER**

Görevler	Görevle İlgili bölüm, birim, kurul/komisyon	Görevle İlgili işbirliği(paydaşlar)	Hedef Kitle
Okul ve aile iş birliğini sağlamak, okula maddi kaynak oluşturmak	Okul Aile Birliği	Okul yönetimi, öğretmen ve diğer çalışanlar	Öğrenci
Eğitim-öğretimin planlanması ve yönetim ile ilgili en üst karar alma organı	Öğretmenler Kurulu	Okul Yönetimi, Öğretmenler	Öğrenci
Satın alma ile ilgili işlemler	Satın Alma Komisyonu	Okul Yönetimi	-
Öğrenci sosyal ve kişilik hizmetlerinin planlanması ve geliştirilmesi	Psikolojik Danışma ve Rehberlik Hizmetleri Yürütme Komisyonu	Rehberlik Servisi, Sınıf Rehber Öğretmenleri, Okul Yönetimi	Öğrenci
Öğrenci davranışlarının değerlendirilmesinin yapılması, gerekli yaptırım ve ödüllendirme işlemlerinin yapılması.	Öğrenci Davranışları Değerlendirme Kurulu	Okul Yönetimi, Rehberlik Servisi, Sınıf Rehber Öğretmenleri	Öğrenci
Sosyal etkinliklerin planlanması ve uygulanması	Sosyal Etkinlikler Kurulu	Okul Yönetimi, Okul Aile Birliği	Öğrenci
Paylaşımçı ve iş birliğine dayalı yönetim anlayışıyla eğitim-öğretimin niteliğini ve öğrenci başarısını artırmak, okulun fizikî ve insan kaynaklarını geliştirmek, öğrenci merkezli eğitim yapmak, eğitimde planlı ve sürekli gelişim sağlamak	Okul Gelişim Yönetim Ekibi	Okul Yönetimi, Öğretmenler, Veliler	Öğrenci

### ***2.7.2 İnsan Kaynakları***

Kurumlarda insan kaynaklarını, organizasyonel amaçlar doğrultusunda en verimli şekilde kullanmak; insan kaynağının iç ve dış gelişmelere uygun olarak etkin bir şekilde planlanmasını, geliştirilmesini ve değerlendirilmesini sağlamak kurumun verimliliği açısından büyük önem taşımaktadır.

Alpaslan Ortaokulu Müdürlüğü teşkilatı personel dağılımları ve bilgileri aşağıda yer alan tablolarda belirtilmiştir.



**Tablo 7: Alpaslan Ortaokulu Personel Yapısı**

Sıra No	Unvan-Branşı	Norm	Mevcut	İhtiyaç	Sözleşmeli	Fazla
1	Müdür	1	1	0	0	0
3	Müdür Yardımcısı	1	1	0	0	0
4	Türkçe	1	1	0	0	0
5	İngilizce	1	1	0	0	0
6	Matematik	1	1	0	0	0
7	Din Kültürü	1	1	0	0	0
9	Fen Bilgisi	1	1	0	0	0
10	Sosyal Bilgiler	1	1	0	0	0
11	Beden Eğitimi	1	1	0	0	0
	TOPLAM	8	8	0	0	0

**Tablo 8: Genel İdare, Teknik, Sağlık Ve Yardımcı Hizmetler Sınıfındaki Personel Durumu**

EĞİTİM ÖĞRETİM DIŞI PERSONEL DURUMU			
PERSONEL GÖREV VE ÜNVANI	OLMASI GEREKLİ NORM	MEVCUT DURUM	İHTİYAÇ
YARDIMCI HİZMETLER SINIFI	4	3	1
GENEL İDARE HİZMETLERİ SINIFI	-	-	-
GÜVENLİK HİZMETLERİ SINIFI	2	-	2
<b>TOPLAM</b>	<b>6</b>	<b>3</b>	<b>3</b>

## İdari Personelin Hizmet Süresine İlişkin Bilgiler

Hizmet Süreleri	2024 Yılı İtibarıyla	
	Kişi Sayısı	%
1-4Yıl	1	50
5-6Yıl		
7-10Yıl		
10.....Üzeri	1	50

## Okul/Kurumda Oluşan Yönetici Sirkülasyonu Oranı

	Yıl İçerisinde Okul/Kurumdan Ayrılan Yönetici Sayısı		Yıl İçerisinde Okul/Kurumda Göreve Başlayan Yönetici Sayısı		
	2022	2023	2022	2023	2024
TOPLAM	0	1	0	0	1

## İdari Personelin Katıldığı Hizmet İçi Programları

Konulara göre katılım sağlanan hizmet içi eğitim sayısı							
Görevi	Yıllar	Yönetimle ilgili		Kişisel Gelişim		Mesleki Gelişim	
		Kadın	Erkek	Kadın	Erkek	Kadın	Erkek
Okul Müdürü	2022 yılı	0	2	0	0	0	2
	2023 yılı	0	2	0	0	0	3
Müdür Yardımcısı	2022 yılı	0	2	0	5	0	3
	2023 yılı	0	3	0	2	0	4
Hizmet içi Eğitime katılmayan Yönetici Sayısı							
Görevi	Yıllar	Yönetimle ilgili		Kişisel Gelişim		Mesleki Gelişim	
		Kadın	Erkek	Kadın	Erkek	Kadın	Erkek

### Öğretmenlerin Hizmet Süreleri (Yıl İtibarıyla)

Hizmet Süreleri	Kadın	Erkek	Toplam
1-3 Yıl	1	2	3
4-6 Yıl	0	0	0
7-10 Yıl	2	2	4
11-15 Yıl	0	0	0
16-20	0	1	1
20 ve üzeri	0	0	8

### Kurumda Gerçekleşen Öğretmen Sirkülasyonu

	Yıl İçerisinde Kurumdan Ayrılan Öğretmen Sayısı			Yıl İçerisinde Kurumda Göreve Başlayan Öğretmen Sayısı		
	2021	2022	2023	2021	2022	2023
TOPLAM	0	0	0	0	2	0

### Öğretmenlerin Katıldığı/Katılmadığı Hizmet İçi Eğitim Programları

Konulara göre katılım sağlanan hizmetiçi eğitim sayısı						
Görevi	Yönetimle ilgili		Kişisel Gelişim		Mesleki Gelişim	
	Kadın	Erkek	Kadın	Erkek	Kadın	Erkek
Katılan Öğretmen Sayısı	0	2	3	5	3	5
Katılmayan Öğretmen Sayısı	0	0	0	0	0	0

### 2.7.3 Teknolojik Düzey

Kurumumuzda elektronik ortamda belge aktarım işlemleri DYS (Doküman Yönetim Sistemi) ile gerçekleştirilmektedir. Ayrıca Müdürlüğümüz ve diğer kurumlar arasında DYS aracılığıyla yazışmalar yapılmaktadır.

Bakanlığımızın kurmuş olduğu MEBBİS vâsıtasıyla, kurumsal ve bireysel iş ve işlemlerin büyük bölümü, ayrıca personel ve öğrenci işlemlerini içeren modüller tek bir yapıda kurgulanmış, teşkilatın tüm birimlerinin kullanımına sunulmuştur. Bütün okul ve kurumlarda MEBBİS üzerinden “Yatırım İşlemleri, MEİS, e-Alacak, e-Burs, Evrak, TEFBİS, Kitap Seçim, e-Okul, Veli Bilgilendirme Sistemi” ve benzeri başlıklarında çalışmalar yürütülmektedir. Bakanlığımızın Veri Toplama Sistemi aktif olarak kullanılmaktadır.

**Tablo 9: FATİH Projesi Okullara Dağıtılan Tablet, Akıllı tahta, Projeksiyon ve Yazıcı Sayıları**

Tablet Bilgisayar Sayısı	Akıllı Tahta Sayısı	Projeksiyon Sayısı	Çok Amaçlı Yazıcı Sayısı
-	9	2	3

**Tablo 10: Teknolojik Kaynaklar**

SIRA NO	ÜRÜN ADI	MİKTARI
1	Bilgisayar ve Sunucular	27
2	Bilgisayar ve Çevre Birimleri	-
3	Tekstir ve Çoğaltma Makinaları	-
4	Ses, Görüntü ve Sunum Cihazları	2
5	Haberleşme Cihazları	1
6	Aydınlatma Cihazları	-

### *Fiziki Kaynak Analizi*

Fiziki kaynak analiziyle, özellikle idarenin bina, arazi ve altyapısı ile sahip olduğu taşınmazların özellikleri ve sayıları belirlenir. Söz konusu analiz, idarenin sahip olduğu fiziki varlıklara ilişkin nicel verilerin tespit edilmesiyle sınırlandırılmaz, idarenin faaliyetlerini yerine getirebilmesi için gereksinim duyduğu fiziki kaynakların sahip olması gereken nitelikleri de incelenir. Bu çerçevede, faaliyetlerin yürütülmesinde kullanılacak kaynakların gerektirdiği niteliklerin sağlıklı bir şekilde belirlenebilmesi için iş analizi ve süreç analizi çalışmalarının yapılması, fiziki kaynak

analizinin etkinliğini artırır. Fiziki Mekân Durumu

Fiziki Mekân	Var	Yok	Adedi	İhtiyaç
Öğretmen Odası	var		1	0
Ekipman Odası	var		1	0
Kütüphane	var		1	0
Rehberlik Servisi		yok	0	0
Resim Odası		yok	0	0
Müzik Odası		yok	1	0
Çok Amaçlı Salon		yok	1	1
Teknoloji ve Tasarım Odası		yok	0	1
Bilgisayar laboratuvarı	var		1	0
Yemekhane		yok	0	0
Spor Salonu		yok	0	0
Otopark		yok	0	0
Spor Alanları	var		1	0
Kantin		yok	0	0
Fen Bilgisi Laboratuvarı	var		1	0
Atölyeler		yok	0	0
Yardımcı Personel Odası	var		1	0
Arşiv	var		1	0
Harita Odası		yok	0	0
Destek Odası	var		1	0

**Tablo11: Müdürlüğümüzün Fiziki Kaynakları Arasında Yer Alan Bina Sayısı**

Sıra	Kullanım Alanı/Türü	Bina Sayısı (Tahsisli Binalar Dâhil)	Kapasite Durumu (Yeterli/Yetersiz)
1	Hizmet Binası Ek Hizmet Binası	1	Yeterli
2	Güvenlik Kamerası Sistemi	1	Yeterli

#### 2.7.4 Mali Kaynaklar

Planlama sürecinin önemli unsurlarından biri de maliyetlendirmedir. Belirlenen amaç ve hedeflere ulaşabilmek için kaynakların bütçeyle ilişkilendirilmesi gerekmektedir. Böylece kaynakların belirlenmiş olan amaçlar doğrultusunda daha etkili ve verimli bir şekilde kullanılması sağlanacaktır.

Eğitim ve öğretimin başlıca finans kaynaklarını merkezi yönetim bütçesinden ayrılan pay, il özel idareleri bütçesinden ayrılan kaynaklar, ulusal ve uluslararası kurum kuruluşlardan sağlanan hibe, kredi ve burslar, gerçek ve tüzel kişilerin bağışları ve okul-aile birlikleri gelirleri oluşturmaktadır.

Harcama Kalemi	Çeşitleri
Onarım	Okul/kurum binası ve tesisatlarıyla ilgili her türlü küçük onarım; makine, bilgisayar, yazıcı vb. bakım giderleri
Temizlik	Temizlik malzemeleri alımı
Kırtasiye	Her türlü kırtasiye ve sarf malzemesi giderleri

## 2.7.5 İstatistik Veriler

YILLAR	2022		2023	
	GELİR	GİDER	GELİR	GİDER
Temizlik	5.200 TL	5.200 TL	8.900 TL	4.200 TL
Küçük Onarım	5.000 TL	5.000 TL	0	0
Kırtasiye Harcamaları	5.290 TL	5.290 TL	5.100	5.000
Büro Makinaları	2.000 TL	2.000 TL	22.800 TL	0
GENEL	17.299,00 TL	17.290 TL	35.109,00 TL	9.200 TL

## Öğretmen/Öğrenci Durumu

ÖĞRETMEN	ÖĞRENCİ			OKUL
Toplam öğretmen sayısı	Öğrenci sayısı			Öğretmen başına düşen öğrenci sayısı
	Kız	Erkek	Toplam	
7	21	22	43	6,14

## Norm Kadro Durumu

Sıra No	Unvan-Branşı	Norm	Mevcut	İhtiyaç	Sözleşmeli	Fazla
1	Müdür	1	1	0	0	0
3	Müdür Yardımcısı	1	1	0	0	0
4	Türkçe	1	1	0	0	0
5	İngilizce	1	1	0	0	0
6	Matematik	1	1	0	0	0
7	Din Kültürü	1	1	0	0	0
9	Fen Bilgisi	1	1	0	0	0
10	Sosyal Bilgiler	1	1	0	0	0
11	Beden Eğitimi	1	1	0	0	0
	TOPLAM	8	9	0	0	0



## Alpaslan Ortaokulu Kaynak Tablosu (2024-2028)

Kaynak Tablosu	2024	2025	2026	2027	2028	Toplam
Genel Bütçe	22000	30000	50.000	75.000	100.000	277.000 TL
Valilikler ve Belediyelerin Katkısı	0	0	0	0	0	0
Diğer (Okul Aile Birlikleri)	25,909 TL	30000TL	40000 TL	50000 TL	70000 TL	215,909 TL
<b>TOPLAM</b>	47909 TL	60.000TL	90.000TL	125.000TL	170.000TL	492,909 TL

### 2.8 PESTLE ANALİZİ

PESTLE analiziyle Müdürlüğümüz üzerinde etkili olan veya olabilecek politik, ekonomik, sosyokültürel, teknolojik, yasal ve çevresel dış etkenlerin tespit edilmesi amaçlanmıştır.

Etkenler	Tespitler (Etkenler/Sorunlar)	İdareye Etkisi		Ne Yapılmalı?
		Fırsatlar	Tehditler	
<b>Politik Faktörler</b>	Üst politika belgelerinde eğitimin öncelikli bir alan olarak yer alması	Üst politika belgelerinde eğitimin öncelikli bir alan olarak yer alması		Üst politika belgeleriyle uyumlu eğitim politikaları oluşturulmasına devam edilmesi, uzun vadeli eğitim politikaları oluşturulması, müdürlüğümüz olarak bu politikaların çıktıklarına göre hareket edilmesi.

	Yöneticilerin ve toplumun eğitime olan ilgisi	Eğitime olan ilginin artması ve eğitim ile ilgili dernek ve kuruluşların eğitime olumlu bakış açısına sahip olması		Sahiplenme duygusunun yüksek olduğu tüm eğitim paydaşlarının katkılarının alınmasına devam edilmesi
	Ulusal/Uluslararası politik istikrarsızlıklar nedeniyle göç olgusunun eğitime etkisi		İlde mevcut olan öğrencilerin nitelikli eğitim alma fırsatını tehdit etmesi	Zorunlu göçmen öğrencilerin bizzat izlenmesi ve eğitimin niteliğine yönelik iyileştirici tedbirlerin alınması
<b>Ekonomik Faktörler</b>	İlimizde organize sanayii bölgelerinin bulunması	İlimizde bulunan Mesleki Eğitim okullarında öğrenim gören öğrencilerin staj olanaklarının olması		Organize sanayi bölgesi ve işletmeler ile işbirliklerine devam edilmesi

	Cumhurbaşkanlığınca alınan tasarruf tedbirlerinin etkisi	Kamu kaynaklarının etkin, verimli ve yerinde kullanılmasına yönelik itici bir güç olması	İhtiyaçların karşılanmasında arzulanan seviyeye ulaşamaması	Fayda-maliyet analizi yapılarak kaynakların önceliklendirilmesi  Alternatif bütçe dışı kaynaklar arayışlarına gidilmesi (Örneğin; projeler için)
	Amasya'nın turizm ve tarım kenti olması.	İlimizde öğrenim gören ailelerin sosyo-ekonomik seviyelerinin diğer bölgelere göre yüksek olması  İlimizde turizm ve tarım ile ilgili Mesleki Eğitim Kurumlarının olması	Mevsimlik tarım işçiliğinden dolayı öğrencilerin okula devam sorunları yaşaması	Temel eğitimden ortaöğretime geçiş sürecinde ilgili alanlara yönelik tanıtım ve bilgilendirme faaliyetlerine devam edilmesi
	Bölgemizde Orta Karadeniz Kalkınma Ajansı'nın (OKA) varlığı, üretim ve eğitim içerikli projeleri desteklemesi.	İlimizin bu eğitimlerle ilgili hazırbulunuşluk düzeyinin yüksek olması		OKA tarafından uygulanan fizibilite destek çalışmalarının ve teknik destek eğitimlerinin ilimizin ihtiyaçlarına göre planlanarak devam ettirilmesi

<b>Sosyokültürel</b>	Sosyo-Kültürel durumun aile yapısına etkisi	Gelenek ve görenek bakımından zengin bir tarihi geçmişe sahip olması	Merkez İlçeler ve kırsal yerleşim yeri arasındaki kültürel farklılıklar Parçalanmış aileler	Sosyal içermeli, gelenek-görenekleri yansıtmaya olanak verecek çalışmalara ağırlık verilmeli Parçalanmış ailelere ve çocuklarına yönelik rehberlik ve psikolojik danışma hizmetlerinin türü ve sayısı artırılmalı
	Kamuoyunun eğitim öğretimin kalitesi ile eğitim öğretimin çalışanlarının niteliğinin artmasına ilişkin beklenti ve desteği	Geniş bir paydaş kitlesinin varlığı Kaliteli eğitim ve öğretime ilişkin talebin artması	Nüfus hareketleri ve kentleşmede yaşanan hızlı değişim Medyada eğitim ve öğretime ilişkin çoğunlukla olumsuz haberlerin ön plana çıkarılması Toplumda kitap okuma, spor yapma, sanatsal ve kültürel faaliyetlerde bulunma alışkanlığının yetersiz olması	Öğrenciler, okullar ve bölgeler arasında öğretmen ve yönetici niteliği, eğitim ortamı, donanımı ve kazanımlar açısından oluşan farklılıkların azaltılması ve uluslararası standartların yakalanması; bütün bireylere çağın gerektirdiği bilgi, beceri, yeterlik, tutum ve davranışların kazandırılması; öğrencilerin bilimsel, kültürel, sanatsal ve sportif faaliyetlere katılımının artırılması; özel yeteneklilere yönelik kurumsal yapı ve süreçlerin iyileştirilmesi, öğrenme ortamları, ders yapıları, materyalleri , tanılama ve değerlendirme araçlarının geliştirilmesi; özel eğitime ihtiyacı olan öğrencilere yönelik hizmetlerin kalitesinin artırılması
	İlimizde iç ve dış göç alan bölgelerde bölgenin kültürel yapısının çocukların okula devamına etkisi			Çocukların okula devamsızlığı konusunda velilerin tutumu

	<p>Kitlesel göç hareketleri ile gelen nüfusun topluma uyumunu sağlamada ortaya çıkan sorunlar</p>	<p>Kitlesel göç ile gelen bireylerin topluma uyumu için oluşturulan politika ve programlar</p>	<p>Göç ile gelen örgün eğitim çağındaki nüfusun dil problemi, yetişkinlerin topluma uyumu ve mesleki yeterliliklerinin eksikliği</p>	<p>İlimizde geçici koruma altında bulunan yabancıların çocuklarının eğitim ve öğretime erişim imkânlarının artırılması.</p>
<b>Teknolojik</b>	<p>Dünya ve ülkemizdeki teknolojik gelişmeler ve teknolojiye yapılan yatırımlar</p>	<p>Bilişim teknolojilerinin gelişmesi, dijitalleşme ve endüstri 4.0 gibi olayların getirdiği yenilikler</p> <p>Gelişen teknolojilerin eğitimde kullanılabilirliğinin artması</p> <p>Okul ve kurumlarda teknolojik altyapısının Bakanlığımızca desteklenmesi</p>	<p>Hızlı ve değişken teknolojik gelişmelere zamanında ayak uydurulmanın zorluğu, öğretmenler ile öğrencilerin teknolojik cihazları kullanma becerisinin istenilen düzeyde olmaması, öğretmen ve öğrencilerin okul dışında teknolojik araçlara erişiminin yetersizliği İnternet ortamında oluşan bilgi kirliliği</p> <p>Bilgi iletişim araçları ve İnternet'in bilinçsiz kullanımına karşın yeterli önlemler alınamaması.</p>	<p>Eğitim ve öğretimde teknolojinin etkin kullanımının artırılması; dijital içerik ve becerilerin gelişmesi için ekosistem kurulması</p> <p>Dijital becerilerin geliştirilmesi için içerik geliştirilmesi</p> <p>Öğretmen eğitiminin yapılması gibi konularda bakanlığımız ile eş güdümlü çalışılması.</p>

	Uzaktan eğitim teknolojisinin gelişimi	Eğitim ve öğretim sunumunda fiziki mekândan bağımsız olabilme Maliyet avantajının oluşması Dezavantajlı öğrencilere erişim imkânı Zaman tasarrufunun sağlanması	Öğrencilerin dijital bağımlılık halinde olma tehlikesi Öğretmenlerin teknolojik temelli eğitim araçlarının kullanımı için yeterince hazır olamaması Öğrencinin aktif öğrenme yerine pasif öğrenme durumunda kalması	Uzaktan eğitim merkezlerinin fiziki kaynaklarının güncellenmesi Teknolojik gelişmelere yönelik Ar-Ge faaliyetlerinin desteklenmesi Uzaktan eğitime ilişkin teşviklerin sağlanması Karar vericilerin bilgilendirilmesi
<b>Yasal</b>	5018 sayılı KMYKK kapsamında Program bütçe sistemine geçilmesi	Programların belirli politika, amaç ve hedeflerle ilişkilendirilerek kaynakların etkili, ekonomik ve verimli kullanılması	Kanun ile mevcut alışagelmış faaliyetler arasındaki uyumsuzluklar Program bütçenin uygulanmasına yönelik kurumsal kültür düzeyi	Program bütçe hakkında idarenin mali birimlerinde çalışanlara yönelik eğitim programlarının yürütülmesi
	Mevzuatta Meydana gelen değişiklikler	İhtiyaca yönelik mevzuatların güncellenmesi	Uzun vadeli plan ve programların yapılamaması Kurum yönetici ve personellerinin mevzuat bilgilerini güncel tutmaması	Yapılacak plan ve programların mevzuat güncellemelerine açık olması Kurum yönetici ve personellere yönelik yaşanan mevzuat değişiklikleri ile ilgili eğitimlerin verilmesi

	Bürokratik iş ve işlemler	Yönetici ve personeli yasal olarak güvence altına alınması	Ani gelişen ve çözülmesi aciliyet gerektiren iş ve işlemlerin gecikmesi	Bürokratik iş ve işlemlerin sadeleştirilmesi
<b>Çevresel</b>	Sürdürülebilir çevre politikalarının uygulanıyor olması, toplumun ve yerel yönetimlerin farkındalığı	Çevre duyarlılığı olan kurumların Müdürlüğümüz ile iş birliği yapması, uygulanan müfredatta çevreye yönelik tema ve kazanımların bulunması		Ekolojik dengeyi korumaya yönelik çalışmalara ve eğitimlere toplum, yerel yönetim, STK'ların vb. desteğinin alınarak devam edilmesi
	Depremlerin toplumun depreme karşı duyarlılığını artırması	Depremin olası etkilerinin azaltılması ve farkındalığın oluşturulması	İlimizin birinci deprem bölgesine yakın olması Deprem hakkında toplumda verilmesi gereken eğitim ve farkındalık faaliyetlerinin dağınıklığı	Öğrenci ve velilere belli aralıkla bilgilendirme eğitimlerinin düzenlenmesi Depremle ilgili projelere ağırlık verilmesi
	Tarım ve Hayvancılık Faaliyetleri	Amasya ilinin tarım arazilerinin genişliğinden dolayı tarım ve hayvancılığa elverişli olması	Tarım arazilerinin maddi kaygı ile inşaat sektörüne aktarılması Tarımla uğraşan mevsimlik çalışanların okula devam sorunu	Tarım ve hayvancılık alanında eğitimler verilerek yatırımcı sayısı artırılmalı. Tarım işiyle uğraşan ebeveynlerin çocuklarının belirli dönemde taşıma kapsamına alınması

## Cevresel Faktörler

- Sürdürülebilir çevre politikalarının uygulanıyor olması,
- Toplumun ve yerel yönetimlerin farkındalığı
- Tarihi mekânların ve müzenin varlığı
- Çeşitli medeniyetler ve bunlara ait medeniyetlerin izlerini taşıması
- Elverişli coğrafyası ve iklimim ile meyvecilik özellikle kiraz üreticiliği yapılması

## 2.9 Güçlü ve Zayıf Yönler ile Fırsatlar ve Tehditler (GZFT) Analizi

Okulumuzun temel istatistiklerinde verilen okul künyesi, çalışan bilgileri, bina bilgileri, teknolojik kaynak bilgileri ve gelir gider bilgileri ile paydaş anketleri sonucunda ortaya çıkan sorun ve gelişime açık alanlar iç ve dış faktör olarak değerlendirilerek GZFT tablosunda belirtilmiştir. Dolayısıyla olguyu belirten istatistikler ile algıyı ölçen anketlerden çıkan sonuçlar tek bir analizde birleştirilmiştir.

Kurumun güçlü ve zayıf yönleri donanım, malzeme, çalışan, iş yapma becerisi, kurumsal iletişim gibi çok çeşitli alanlarda kendisinden kaynaklı olan güçlülükleri ve zayıflıkları ifade etmektedir ve ayrımda temel olarak okul müdürü/müdürlüğü kapsamında bakılarak iç faktör ve dış faktör ayrımı yapılmıştır.

## **İçsel Faktörler**

### **Güçlü Yönler**

Öğrenciler	<ul style="list-style-type: none"><li>• Öğrencilerin kullanımına ve sosyalleşmesine yönelik çok sayıda sosyal, kültürel, sanatsal ve sportif imkânların bulunması</li><li>• Nitelikli ve düzenli eğitim ve etkinlikler düzenlenmesi</li></ul>
Çalışanlar	<ul style="list-style-type: none"><li>• Kurum yöneticilerinin deneyimli ve işbirliğine yatkın olması</li><li>• Teknolojiyi kullanabilen genç bir eğitim kadrosunun olması</li><li>• Sınıf mevcudunun az olması</li></ul>
Veliler	<ul style="list-style-type: none"><li>• Velilerimiz eğitim sürecinde öğretmenlerimizle ve okul yönetimi ile iş birliği içinde olması.</li><li>• Okul –Aile Birliğinin okula karşı duyarlı olması</li><li>• Veliler her zaman öğretmenlere ulaşabilmesi.</li></ul>
Bina ve Yerleşke	<ul style="list-style-type: none"><li>• Okul binamızın düzenli, temiz ve bütün imkânlarının yeterli olması.</li></ul>



Donanım	<ul style="list-style-type: none"> <li>Bilişim altyapısının olması ve kullanılması</li> <li>Güçlü ve köklü bir yapıya sahip olması</li> </ul>
Bütçe	<ul style="list-style-type: none"> <li>İl Millî eğitim müdürlüğümüz kırtasiye, temizlik vb ihtiyaçlarımızı karşılaması.</li> </ul>
Yönetim Süreçleri	<ul style="list-style-type: none"> <li>Yönetim süreçleri içerisinde öğretmenlerimizin, öğrencilerimizin ve velilerimizin görüşleri alınarak başarılı bir yönetim süreci olması.</li> </ul>
İletişim Süreçleri	<ul style="list-style-type: none"> <li>Etkili iletişim kullanımının yeterli olması.</li> </ul>

### Zayıf Yönler

Öğrenciler	<ul style="list-style-type: none"> <li>Tablet, telefon gibi teknolojik ürünlerle gereğinden fazla vakit harcamaları</li> </ul>
Çalışanlar	<ul style="list-style-type: none"> <li>Okulumuzda rehber öğretmenin olmaması</li> <li>Teknik işleri yapacak personelin olmaması</li> </ul>
Veliler	<ul style="list-style-type: none"> <li>Veli- okul işbirliğinin istenilen düzeyde olmaması</li> <li>Velinin aşırı korumacılık anlayışı</li> </ul>
Bina ve Yerleşke	<ul style="list-style-type: none"> <li>Şehir merkezine uzaklık nedeniyle sosyal faaliyetlere katılımın düşüklüğü</li> </ul>
Donanım	<ul style="list-style-type: none"> <li>Okulun spor salonunun olmaması</li> </ul>
Bütçe	<ul style="list-style-type: none"> <li>Okul bütçesinin olmaması.</li> </ul>
Yönetim Süreçleri	<ul style="list-style-type: none"> <li>Elektrik sisteminin yetersizliği.</li> <li>Okul güvenliğinin yetersiz oluşu.</li> </ul>
İletişim Süreçleri	<ul style="list-style-type: none"> <li>Proje çalışmalarına tüm öğretmenlerin katılmaması</li> </ul>
vb	

### Dışsal Faktörler

#### Fırsatlar

Politik	<ul style="list-style-type: none"> <li>Girişimcilik konusunda farkındalığın artması</li> </ul>
Ekonomik	<ul style="list-style-type: none"> <li>Proje ve bilimsel etkinliklerin çeşitliliğinin artması,</li> </ul>
Sosyolojik	<ul style="list-style-type: none"> <li>Okul ve çevresinin kalkınmasını sağlamaya yönelik projelerin teşvik edilip yaygınlaştırılması</li> </ul>
Teknolojik	<ul style="list-style-type: none"> <li>Sağlıklı internet bağlantısının olması</li> </ul>
Mevzuat-Yasal	<ul style="list-style-type: none"> <li>MEB'İN kalite ve misyon farklılaşması konusundaki yeni düzenlemeleri</li> </ul>

Ekolojik	<ul style="list-style-type: none"> <li>Okulun şehir gürültüsünden uzak bir yerleşkede bulunması</li> </ul>
----------	--

### Tehditler

Politik	<ul style="list-style-type: none"> <li>Eğitim politikalarında yaşanan değişimlerin eğitim kalitesini olumsuz etkilemesi</li> </ul>
Ekonomik	<ul style="list-style-type: none"> <li>Velilerin ekonomik durumunun düşük olması</li> </ul>
Sosyolojik	<ul style="list-style-type: none"> <li>Parçalanmış, problemlili ve pedagojik anlamda bilinçsiz aileler</li> </ul>
Teknolojik	<ul style="list-style-type: none"> <li>Öğrenciler tarafından teknoloji kullanım seviyesinin düşük olması</li> </ul>
Mevzuat-Yasal	<ul style="list-style-type: none"> <li>Eğitim öğretim çalışmalarının desteklenmesi konusunda mali mevzuatın getirdiği kısıtlar</li> </ul>
Ekolojik	<ul style="list-style-type: none"> <li>Okul-veli-öğrenci işbirliklerinin yeterli düzeyde olmaması</li> </ul>

### 2.10 Tespitler ve İhtiyaçlar

Gelişim ve sorun alanları analizi ile GZFT analizi sonucunda ortaya çıkan sonuçların planın geleceğe yönelim bölümü ile ilişkilendirilmesi ve buradan hareketle hedef, gösterge ve eylemlerin belirlenmesi sağlanmaktadır.

Gelişim ve sorun alanları ayrımında eğitim ve öğretim faaliyetlerine ilişkin üç temel tema olan Eğitime Erişim, Eğitimde Kalite ve kurumsal Kapasite kullanılmıştır. Eğitime erişim, öğrencinin eğitim faaliyetine erişmesi ve tamamlamasına ilişkin süreçleri; Eğitimde kalite, öğrencinin akademik başarısı, sosyal ve bilişsel gelişimi ve istihdamı da dâhil olmak üzere eğitim ve öğretim sürecinin hayata hazırlama evresini; Kurumsal kapasite ise kurumsal yapı, kurum kültürü, donanım, bina gibi eğitim ve öğretim sürecine destek mahiyetinde olan kapasiteyi belirtmektedir.

Eğitime Erişim	Eğitimde Kalite	Kurumsal Kapasite
Okullaşma Oranı	Akademik Başarı	Kurumsal İletişim
Okula Devam/ Devamsızlık	Sosyal, Kültürel ve Fiziksel Gelişim	Kurumsal Yönetim
Okula Uyum, Oryantasyon	Sınıf Tekrarı	Bina ve Yerleşke
Özel Eğitime İhtiyaç Duyan Bireyler	İstihdam Edilebilirlik ve Yönlendirme	Donanım
Yabancı Öğrenciler	Öğretim Yöntemleri	Temizlik, Hijyen
Hayat boyu Öğrenme	Ders araç gereçleri	İş Güvenliği, Okul Güvenliği
		Taşıma ve servis

Gelişim ve sorun alanlarına ilişkin GZFT analizinden yola çıkılarak saptamalar yapılırken yukarıdaki tabloda yer alan ayrımda belirtilen temel sorun alanlarına dikkat edilmesi gerekmektedir.

### *Tespitler ve İhtiyaçlar*

1.TEMA: EĞİTİM VE ÖĞRETİME ERİŞİM	
1	Okul öncesi eğitimde okullaşma
2	Eğitim öğretimi tamamlama
3	Eğitim öğretime katılım
4	Öğrenci gelişimine yönelik veli eğitimleri
2.TEMA: EĞİTİM VE ÖĞRETİMDE KALİTE	
1	Öğrenci başarısı
2	Bilimsel, kültürel, sanatsal ve sportif faaliyetler
3	Yabancı dil ve hareketlilik
4	Okul sağlığı ve hijyen
5	Okul güvenliği
6	Zararlı alışkanlıklar
7	Dezavantajlı öğrencilere yönelik faaliyetler
8	Çalışanların ulusal ve uluslararası faaliyetlerde yer alması
9	Çalışanların ödüllendirilmesi ve motivasyon
10	İnternetin tehlikeleri ve e-güvenlik seminer ve çalışmaları
3.TEMA: KURUMSAL KAPASİTE	
1	Beşeri alt yapı
2	Fiziki ve mali alt yapı
3	Yönetim ve organizasyon
4	Enformasyon teknolojilerinin kullanımının arttırılması

5	Okul ve kurumların sosyal, kültürel, sanatsal ve sportif faaliyet alanlarına erişim ( yetersizliği)
6	Ozel eğitime ihtiyaç duyan öğrencilere uygun eğitim ve öğretim alanları
7	Paydaş memnuniyetine yönelik eğitim öğretim ortamlarının artırılması

### **BÖLÜM III: GELECEĞE BAKIŞ**

Okul Müdürlüğümüzün Misyon, vizyon, temel ilke ve değerlerinin oluşturulması kapsamında öğretmenlerimiz, öğrencilerimiz, velilerimiz, çalışanlarımız ve diğer paydaşlarımızdan alınan görüşler, sonucunda stratejik plan hazırlama ekibi tarafından oluşturulan Misyon, Vizyon, Temel Değerler; Okulumuz üst kurulana sunulmuş ve üst kurul tarafından onaylanmıştır.

#### **MİSYONUMUZ**

Eleştirel düşünebilen ve çözüm odaklı, kişisel ve mesleki alanda kendini sürekli yenileyen, doğaya duyarlı, yaratıcı ve farklılıklara saygı gösteren bireyler yetiştirmeyi, Bilime ve sanata evrensel düzeyde katkı sağlayan, disiplinlerarası ve etik değerleri gözeten araştırmalar yapmayı, Sosyal sorumluluk bilinci ile dünya ve ülke sorunlarına duyarlı, kamu yararını gözeten ve bulunduğu bölgenin kalkınmasına-gelişmesine katkıda bulunan hizmetler sunmayı görev edinmiştir.

#### **VİZYONUMUZ**

Nitelikli araştırmalar yapan, kalite kültürünü içselleştirmiş, bilgi ve yetkinliklerini insanlık ve ülke yararına kullanan ve evrensel düzeyde fark yaratarak geleceğe yön veren yenilikçi okul olmaktır.

## TEMEL DEĞERLERİMİZ

- 1) **Etik değerlere bağlılık**: Okulumuzun amaç ve misyonu doğrultusunda görevimizi yerine getirirken yasallık, adalet, eşitlik, dürüstlük ve hesap verebilirlik ilkeleri doğrultusunda hareket etmek temel değerlerimizden biridir.
- 2) **Cumhuriyet değerlerine bağlılık**: Cumhuriyete ve çağdaşlığın, bilimin ve aydınlığın ifadesi olan kurucu değerlerine bağlılık en temel değerimizdir.
- 3) **Akademik özgürlüğe öncelik verme**: İfade etme, gerçekleri kısıtlama olmaksızın bilgiyi yayma, araştırma yapma ve aktarma özgürlüğünü garanti altına alan akademik özgürlük; okulumuzun vazgeçilmez temel değerlerinden biridir.
- 4) **Etik değerlere bağlılık**: Okulumuzun amaç ve misyonu doğrultusunda görevimizi yerine getirirken yasallık, adalet, eşitlik, dürüstlük ve hesap verebilirlik ilkeleri doğrultusunda hareket etmek temel değerlerimizden biridir.
- 5) **Liyakat**: Kamu hizmetinin etkinliği ve sürekliliği için, işe alım ve diğer personel yönetimi süreçlerinin; yetenek, işe uygunluk ve başarı ölçütü temelinde gerçekleştirilmesi esastır.
- 6) **Cumhuriyet değerlerine bağlılık**: Cumhuriyete ve çağdaşlığın, bilimin ve aydınlığın ifadesi olan kurucu değerlerine bağlılık en temel değerimizdir.
- 7) **Kültür öğelerine ve tarihine bağlılık**: Cumhuriyet'in ve kültürel değerlerinin korunmasının yanı sıra okulumuzun sahip olduğu varlıkların da korunması temel değerlerimizdendir.
- 8) **Saydamlık**: Yönetimsel şeffaflık ve hesap verebilirlik ilkeleri temel değerlerimizdir. Öğrenci merkezlik: Öğrenme-uygulama ortamlarında yürütülen çalışmaların öğrenci odaklı olması, öğrenciyi ilgilendiren kararlara öğrencilerin katılımının sağlanması esastır.
- 9) **Kaliteyi içselleştirme**: Araştırma, eğitim ve idari yapıda oluşturulan kalite bilincinin içselleştirilmesi ve sürekliliğinin sağlanması temel değerlerimizdir.
- 10) **Katılımcılık**: İyi yönetişimin vazgeçilmez unsurlarından birinin de katılımcılık olduğu bilinciyle, mali yönden planlama süreci, idari yönden karar alma süreci, kaliteli yönetim için paydaşlarla çalışma ilkesi Üniversitemiz için önemlidir.

11) **Ülke sorunlarına/önceliklerine duyarlı**: Bilinçli ve sahip çıkılacak öncelikli unsurlara duyarlı bir toplum oluşturmak için üniversite olarak üzerimize düşen görevi yerine getirmek temel ilkelerimizdendir.

## BÖLÜM IV: AMAÇ, HEDEF VE STRATEJİLERİN BELİRLENMESİ

### TEMA 1 : EĞİTİM VE ÖĞRETİME ERİŞİM VE KATILIM

Amaç 1		A.1 Öğrencilerin eğitim öğretime etkin katılımlarıyla donanımlı olarak bir üst öğrenime geçişi sağlanacaktır.							
Hedef 1.1		H.1.1 Öğrenme kayıpları önleyici çalışmalar yapılarak azaltılacaktır.							
Performans Göstergeleri	Hedefe Etkisi (%)	Plan Dönemi Başlangıç Değeri	2024	2025	2026	2027	2028	İzleme Sıklığı	Rapor Sıklığı
PG-1.1.1 Bir eğitim ve öğretim yılında destekleme ve yetiştirme kurslarına kayıt yaptıran öğrencilerin oranı (%)	25	80	100	100	100	100	100	6 ay	6 ay
PG-1.1.2 Destekleme ve yetiştirme kurslarına devam eden öğrencilerin katılım sağladığı derslerin not ortalaması	25	75	78	80	85	90	100	6 ay	6 ay
PG-1.1.3 DYK 'da sene başı hazır bulunuşluk ortalaması %	25	75	85	90	95	100	100	6 ay	6 ay
PG-1.1.4 DYK'da kurs sonu öğrenci başarı ortalaması %	25	85	90	95	100	100	100	6 ay	6 ay
Koordinatör Birim	Okul Müdürü, Müdür Yardımcısı, Sınıf Öğretmenleri, Veliler								
İş Birliği Yapılacak Birimler	İlçe MEM, Kütüphaneler, EBA, Sivil Toplum Kuruluşları, Kariyer Mezun Öğrenciler, Mesleki Okul tanıtımları								
Riskler	<ul style="list-style-type: none"><li>Okulumuzun taşıma merkezi olması.</li><li>Tarım ve hayvancılıkla uğraşmalarından dolayı okul-veli ilişkilerinin zayıf olması.</li><li>Her yılda gelen öğrencilerimizin başarı düzeylerinin değişkenlik göstermesi.</li></ul>								
Stratejiler	S-1.1.1 Öğrencilerin genel derslerdeki kazanım eksiklikleri tespit edilerek destekleme ve yetiştirme kurslarıyla akademik yeterliklerinin artırılması sağlanacaktır.								

	<p><b>S-1.1.2</b> Dijital platformlar aracılığıyla öğrencilerin tamamlayıcı ve destekleyici eğitim almaları sağlanacaktır.</p> <p><b>S-1.1.3</b> DYK'lara yönelik ders içeriklerine katkı sağlayacak etkinlik, okuma vb. aktivitelerin zenginleştirilmesi sağlanacaktır.</p> <p><b>S-1.1.4</b> DYK içerikleri öğrencinin hazır bulunuşluk seviyesi dikkate alınarak hazırlanacaktır.</p>								
<b>Maliyet Tahmini</b>	75.000 TL								
<b>Tespitler</b>	<ul style="list-style-type: none"> <li>•Taşıma merkezi olduğundan dolayı kursların hafta sonuna açılmaması.</li> <li>•Köy okulu olmasından dolayı öğretmenlerin kurs açmak istememeleri.</li> </ul>								
<b>İhtiyaçlar</b>	<ul style="list-style-type: none"> <li>•Hafta sonu da açılacak kurslara öğrencilerin ücretsiz taşınması.</li> <li>•Çevre okullardan istekli öğretmenlerin kurs açmaları için İL MEM tarafından yönlendirilmesi.</li> </ul>								
<b>Amaç 1</b>	Öğrencilerin eğitim öğretime etkin katılımlarıyla donanımlı olarak bir üst öğrenime geçişi sağlanacaktır.								
<b>Hedef 1.2</b>	Özürü ve özürsüz devamsızlık sürelerini asgari düzeye indirmek.								
<b>Performans Göstergeleri</b>	<b>Hedefe Etkisi (%)</b>	<b>Plan Dönemi Başlangıç Değeri</b>	<b>2024</b>	<b>2025</b>	<b>2026</b>	<b>2027</b>	<b>2028</b>	<b>İzleme Sıklığı</b>	<b>Rapor Sıklığı</b>
<b>PG-1.2.1</b> 20 gün ve üzeri özürsüz devamsızlık yapan öğrenci oranı (%)	50	10	0	0	0	0	0	6 ay	6 ay
<b>PG-1.2.2</b> 20 gün ve üzeri özürü devamsızlık yapan öğrenci oranı (%)	50	10	0	0	0	0	0	6 ay	6 ay
<b>Koordinatör Birim</b>	Okul Müdürü, Müdür Yardımcısı, Sınıf Öğretmenleri, Veliler								
<b>İş Birliği Yapılacak Birimler</b>	Muhtarlıklar, Güvenlik Kolluk Kuvvetleri, Nüfus Müdürlükleri								
<b>Riskler</b>	<ul style="list-style-type: none"> <li>•Okulumuzun taşıma merkezi olması.</li> <li>•Mevsimlik işçi çocuklarının okulumuz kayıt bölgesi alanında yerleşim sağlaması.</li> <li>•Tarım ve hayvancılıkla uğraşmaları.</li> </ul>								
<b>Stratejiler</b>	<p><b>S-1.2.1</b> Öğrencilerin devamsızlık nedenleri tespit edilerek devamsızlığa neden olan etmenler giderilecektir.</p> <p><b>S-1.2.2</b> Devamsızlık yapan öğrenci velileriyle gün içerisinde iletişim kurulacaktır.</p> <p><b>S-1.2.3</b> Muhtarlıklarla ve güvenlik kolluk kuvvetleriyle işbirliği sağlanacaktır.</p>								
<b>Maliyet Tahmini</b>	20.000 TL								
<b>Tespitler</b>	<ul style="list-style-type: none"> <li>• Mevsimlik tarım işçi çocuklarının okulumuz kayıt bölgesi alanında yerleşim sağlaması.</li> <li>• Yaşı küçük olmasına rağmen fiziksel gelişimi iyi olan gurbüz çocukların günlük yevmiye karşılığında çalıştırılmaları.</li> </ul>								

İhtiyaçlar	<ul style="list-style-type: none"> <li>•Mevsimlik yarı göçer tarım işçi ailelerinin bu konuda veli eğitimlerinin yapılması.</li> <li>•Diğer kurumlarla (Muhtarlık,Nüfus Müdürlükleri,Kolluk Kuvvetleri) iş birliği yapılması.</li> </ul>
------------	--

## TEMA 2 : EĞİTİM VE ÖĞRETİMDE KALİTE

Eğitim ve öğretimde kalitenin artırılması başlığı esas olarak eğitim ve öğretim faaliyetinin hayata hazırlama işlevinde yapılacak çalışmaları kapsamaktadır. Bu tema altında akademik başarı, sınav kaygıları, sınıfta kalma, ders başarıları ve kazanımları, disiplin sorunları, öğrencilerin bilimsel, sanatsal, kültürel ve sportif faaliyetleri ile istihdam ve meslek edindirmeye yönelik rehberlik ve diğer mesleki faaliyetler yer almaktadır.

<b>Amaç 2</b>	Öğrencilere medeniyetimizin ve insanlığın ortak değerleriyle çağın gereklerine uygun bilgi, beceri, tutum ve davranışlar kazandırılacaktır.								
<b>Hedef 2.1</b>	Öğrencilerin akademik başarılarıyla birlikte tasarım ve girişimcilik yönlerini artırmaya yönelik bütüncül çalışmalar yürütülecektir.								
<b>Performans Göstergeleri</b>	<b>Hedefe Etkisi (%)</b>	<b>Plan Dönemi Başlangıç Değeri</b>	<b>2024</b>	<b>2025</b>	<b>2026</b>	<b>2027</b>	<b>2028</b>	<b>İzleme Sıklığı</b>	<b>Rapor Sıklığı</b>
PG-2.1.1 Matematik dersi yıl sonu puanı ortalaması	20	63,4	68	75	80	85	90	6 ay	6 ay
PG-2.1.2 Türkçe dersi yıl sonu puanı ortalaması	20	74,8	78	80	85	90	100	6 ay	6 ay
PG-2.1.3 Sosyal Bilimler dersi yıl sonu puanı ortalaması	20	76,7	78	80	85	90	100	6 ay	6 ay
PG-2.1.4 Fen Bilimleri dersi yıl sonu puanı ortalaması	20	74,5	76	80	83	88	90	6 ay	6 ay
PG-2.1.5 Bir eğitim ve öğretim yılında yerel,ulusal ve uluslararası proje,yarışma vb. Etkinliklere katılan öğrenci oranı (%)	20	55	60	65	70	75	80	6 ay	6 ay
<b>Koordinatör Birim</b>	Okul Müdürü/Müdür Yardımcısı								
<b>İş Birliği Yapılacak Birimler</b>	Sivil Toplum Kuruluşları, Proje ve Meslek Liseleri, Amasya Üniversitesi								
<b>Riskler</b>	<ul style="list-style-type: none"> <li>•Öğrencilerin eğitimlere karşı isteksiz olması.</li> <li>•Verilen eğitimlerin ailede tarafından desteklenmemesi veya karşılık bulmaması.</li> <li>•Öğretmenlerdeki istek ve motivasyon eksiklikleri.</li> </ul>								
<b>Stratejiler</b>	<p>S-2.1.1 Öğrencilerin kazanım eksiklikleri tespit edilerek destekleme ve yetiştirme kurslarıyla akademik yeterliklerinin artırılması sağlanacaktır.</p> <p>S-2.1.2 Öğrencilerin kompozisyon, resim, şiir vb. yarışmalara katılımları teşvik edilecek, okul içerisinde yapılan yarışmalarda ödüllendirilmeleri sağlanacaktır.</p>								



	<p><b>S-2.1.3</b> Okul Kütüphanesi zenginleştirilecek, öğrencilerin kitap okumasını teşvik edecek etkinlikler düzenlenecektir.</p> <p><b>S-2.1.4</b> Öğrencilerin yerel, ulusal ve uluslararası proje ve yarışmalara katılmaları teşvik edilecektir.</p> <p><b>S-2.1.5</b> Öğrencilerin ortaokul 5.sınıflarda yabancı dil ağırlıklı eğitim almaları sağlanacaktır.</p>
<b>Maliyet Tahmini</b>	<b>40.000 TL</b>
<b>Tespitler</b>	<ul style="list-style-type: none"> <li>•Öğrencilerin düzenli ve planlı ders çalışmaları.</li> <li>•Velilerimizin kırsal alanda tarım ve hayvancılıkla uğraşmalarından dolayı öğrencilerimizin bu işlerde çalışmaları.</li> <li>•Evlerin sobalı olduğu için kendilerine ait odalarının olmaması.</li> </ul>
<b>İhtiyaçlar</b>	<ul style="list-style-type: none"> <li>•Sınıf kitaplıklarının zenginleştirilmesi.</li> <li>•Materyal temini için sosyal yardım kuruluşlarla işbirliğinin yapılması.</li> <li>•Verilecek eğitimlerde kurum ve kuruluşlarla işbirliği yapılması.</li> </ul>

<b>Amaç 2</b>	Öğrencilere medeniyetimizin ve insanlığın ortak değerleriyle çağın gereklerine uygun bilgi, beceri, tutum ve davranışlar kazandırılacaktır.								
<b>Hedef 2.2</b>	Öğrencilerin bilimsel,kültürel,sanatsal,sportif ve toplum hizmeti alanlarında ders dışı etkinliklere katılım oranı artırılacaktır.								
<b>Performans Göstergeleri</b>	<b>Hedefe Etkisi (%)</b>	<b>Plan Dönemi Başlangıç Değeri</b>	<b>2024</b>	<b>2025</b>	<b>2026</b>	<b>2027</b>	<b>2028</b>	<b>İzleme Sıklığı</b>	<b>Rapor Sıklığı</b>
<b>PG-2.2.1</b> Okulda bir eğitim ve öğretim döneminde bilimsel, kültürel, sanatsal ve sportif alanlarda en az bir faaliyete katılan öğrenci oranı (%)	25	60	70	80	85	90	100	6 ay	6 ay
<b>PG-2.2.2</b> Bir eğitim ve öğretim yılında en az iki sosyal sorumluluk ve toplum hizmeti çalışmalarına katılan öğrenci oranı(%)	25	55	60	70	80	90	100	6 ay	6 ay
<b>PG-2.2.3</b> Bir eğitim ve öğretim yılında yerel, ulusal ve uluslararası proje, yarışma vb. etkinliklere katılan öğrenci oranı (%)	25	45	50	60	70	80	90	6 ay	6 ay
<b>PG-2.2.4</b> Okulda bir eğitim ve öğretim yılında geleneksel çocuk oyunları alt başlığında en az bir faaliyete katılan öğrenci oranı%	25	75	80	85	90	95	100	6 ay	6 ay
<b>Koordinatör Birim</b>	Okul Müdürü/Müdür Yardımcısı								
<b>İş Birliği Yapılacak Birimler</b>	Okul-Aile Birliği/Gençlik Spor Md./İl MEM/Halk eğitim								
<b>Riskler</b>	<ul style="list-style-type: none"> <li>• Spor salonumuzun olmaması.</li> <li>• Eğitim sistemimiz akademik başarıya odaklanıldığı için spor ve sanat etkinliklerine ailelerin göndermek istememeleri.</li> <li>•Okulumuzun kırsal köy yerleşkesinde bulunması.</li> </ul>								
<b>Stratejiler</b>	<b>S-2.2.1</b> Diğer kurum ve kuruluşlarla işbirliği içerisinde yürütülen bilimsel, sosyal, kültürel, sanatsal ve sportif alanlardaki faaliyetler artırılacaktır..								

	<p><b>S-2.2.2</b> Öğrencilerin seviyelerine uygun olarak toplumsal sorunların çözümüne katkı sağlamak ve farkındalık oluşturmak amacıyla afet ve acil durum, çevre, eğitim, spor, kültür ve turizm, sağlık ve sosyal hizmetler alanlarında toplum hizmeti faaliyetlerine katılımları artırılabilecektir.</p> <p><b>S-2.2.3</b> Öğrencilerin yerel, ulusal ve uluslararası proje ve yarışmalara katılmaları teşvik edilecektir.</p> <p><b>S-2.2.4</b> Öğrenci seviyesine ve öğretim programı kazanımlarına uygun olarak geleneksel çocuk oyunları ders içi etkinliklerde kullanılacaktır.</p> <p><b>S-2.2.5</b> Öğrencilerin yerel, ulusal ve uluslararası proje ve yarışmalara katılmaları teşvik edilecektir.</p>
<b>Maliyet Tahmini</b>	<b>45.000 TL</b>
<b>Tespitler</b>	<ul style="list-style-type: none"> <li>Okulumuzun sosyal faaliyetlere harcayacak bütçesinin olmaması.</li> <li>Donatım malzemesi eksikliklerinin bulunması.</li> </ul>
<b>İhtiyaçlar</b>	<ul style="list-style-type: none"> <li>Oyun bahçemizin küçük olması.</li> <li>Öğretmenlerin isteksizliği, lüzumsuz görmesi.</li> <li>Yapılacak etkinliklerde kurum ve kuruluşlarla işbirliği yapılması.</li> </ul>

### TEMA 3 : KURUMSAL KAPASİTE

(Öğretmenlere ait fiziksel mekânların geliştirilmesi, Temizlik, güvenlik ve sekreteryaya gibi alanlardaki destek personeli ihtiyacının giderilmesi... gibi konularda göstergeler)

<b>Amaç 3</b>	Eğitimin temel ilkeleri doğrultusunda okulun niteliğini arttırmak amacıyla kurumsal kapasite geliştirilecektir.								
<b>Hedef 3.1</b>	Eğitim ve öğretimin sağlıklı ve güvenli bir ortamda gerçekleştirilmesi için okul sağlığı ve güvenliği geliştirilecektir.								
<b>Performans Göstergeleri</b>	<b>Hedefe Etkisi (%)</b>	<b>Plan Dönemi Başlangıç Değeri</b>	<b>2024</b>	<b>2025</b>	<b>2026</b>	<b>2027</b>	<b>2028</b>	<b>İzleme Sıklığı</b>	<b>Rapor Sıklığı</b>
<b>PG-3.1.1</b> Akran zorbalığı ve siber zorbalıkla ilgili konularda eğitim alan öğretmen, öğrenci ve veli sayısı	25	3	5	8	10	13	15	6 ay	6 ay
<b>PG-3.1.2</b> Sağlıklı beslenme ve obezite ile ilgili konularda verilen eğitim alan öğrenci, öğretmen ve veli sayısı	25	4	6	7	8	9	10	6 ay	6 ay
<b>PG-3.1.3</b> Hijyen, gıda güvenliği, bulaşıcı hastalıklar ile ilgili konularda verilen eğitim alan öğrenci, öğretmen ve personel sayısı	25	1	2	3	4	5	6	6 ay	6 ay
<b>PG-3.1.4</b> Afet ve acil durum tatbikat sayısı	25	4	4	6	8	10	12	6 ay	6 ay
<b>Koordinatör Birim</b>	Okul Müdürü/Müdür Yardımcısı								
<b>İş Birliği Yapılacak Birimler</b>	Toplum Sağlığı Merkezi, Sağlık Ocakları, Hastaneler, İl ve İlçe MEM, Kolluk Kuvvetleri, Sivil Toplum Kuruluşları, İl Afad ve Acil Durum Müdürlüğü								
<b>Riskler</b>	<ul style="list-style-type: none"> <li>Öğrencilerin sabah kahvaltı yapmadan okula gelmeleri.</li> <li>Aileler tarafından konulan beslenmelerin sağlıklı olmaması ya da koymaması.</li> <li>Fiziki düzenlemelerde bazı ihtiyaçların maliyetinin yüksek olması</li> </ul>								
<b>Stratejiler</b>	<b>S-3.1.1</b> Öğrenci, öğretmen ve velilerde farkındalık oluşturmak için bağımlılıkla mücadele, akran zorbalığı, siber zorbalık, sağlıklı beslenme ve obezite, hijyen, bulaşıcı hastalıklar ve gıda güvenliği gibi konularda alan uzmanları ile işbirliğinde eğitimler düzenlenecektir.								

	<p><b>S-3.1.2</b> Doğa, insan ve teknoloji kaynaklı(deprem,sel,heyelan,yangın,çığvesalgınhastalıklarvd.) konularında alan uzmanları ile işbirliğinde öğretmen ve öğrencilere farkındalık eğitimleri verilecektir.</p> <p><b>S-3.1.3</b> Eğitim ortamları iş sağlığı ve güvenliği yönergesine uygun hâle getirilecektir.</p> <p><b>S-3.1.4</b> Afet ve acil durum tatbikatları düzenlenecektir.</p>
<b>Maliyet Tahmini</b>	<b>50.000 TL</b>
<b>Tespitler</b>	<ul style="list-style-type: none"> <li>Okulumuz köy yerleşkesinde olduğu için AFAD ve İTFAİYE ekiplerinin tatbikat için gelmemeleri.</li> <li>Akran zorbalığının giderek yaygınlaşması ve erkek çocuklarına aileleri tanınan hak ve özgürlükler.</li> </ul>
<b>İhtiyaçlar</b>	<ul style="list-style-type: none"> <li>Rehber öğretmen atamasının yapılması.</li> <li>AFAD ve İTFAİYE ekiplerinin gelecek acil durum tatbikatlarının yaptırılması.</li> <li>İş Sağlığı ve Güvenliği kapsamında ödeneklerin gönderilmesi.</li> </ul>

<b>Amaç 3</b>	Eğitimin temel ilkeleri doğrultusunda okulun niteliğini arttırmak amacıyla kurumsal kapasite geliştirilecektir.									
<b>Hedef 3.2</b>	Kurum personelinin mesleki gelişimlerinin artırılması sağlanacaktır.									
<b>Performans Göstergeleri</b>	<b>Hedefe Etkisi (%)</b>	<b>Plan Dönemi Başlangıç Değeri</b>	<b>2024</b>	<b>2025</b>	<b>2026</b>	<b>2027</b>	<b>2028</b>	<b>İzleme Sıklığı</b>	<b>Rapor Sıklığı</b>	
<b>PG-3.2.1</b> Hizmetiçi eğitim alan yönetici ve öğretmen sayısı	25	15	15	15	15	15	15	6 ay	6 ay	
<b>PG-3.2.2</b> Uzaktan hizmetiçi eğitime katılan öğretmen sayısı	25	15	15	15	15	15	15	6 ay	6 ay	
<b>PG-3.2.3</b> Ulusal ve uluslararası projelere katılım sağlayan öğretmen sayısı	25	1	2	3	4	5	6	6 ay	6 ay	
<b>PG-3.2.4</b> Öğretmenlere yönelik düzenlenen eğitim sayısı	25	3	5	7	9	11	13	6 ay	6 ay	
<b>Koordinatör Birim</b>	Okul Müdürü/Müdür Yardımcısı									
<b>İş Birliği Yapılacak Birimler</b>	Amasya Üniversitesi, Taşova Meslek Yüksek Okulu, ÖBA, İl ve İlçe MEM, Hastaneler, İl ve İlçe Sağlık Müdürlüğü, Kolluk Kuvvetleri									
<b>Riskler</b>	<ul style="list-style-type: none"> <li>Öğretmenlerin hizmet içi eğitim almaya isteksiz olması.</li> <li>Hizmet içi eğitimlerin uzaktan veya mesai dışı olması.</li> </ul>									
<b>Stratejiler</b>	<p><b>S-3.2.1</b> Okul yöneticilerinin ve öğretmenlerin mesleki gelişim ihtiyaçları tespit edilerek bu ihtiyaçları gidermeye yönelik bir mesleki gelişim planı hazırlanacaktır.</p> <p><b>S-3.2.2</b> Okul öğretmenlerinin alanlarında mesleki gelişimlerini ve öğretmenlik yeterliklerini geliştirmek için mahalli ve merkezi</p>									

	düzeyde eğitim almaları sağlanacaktır. <b>S-3.2.3 Öğretmenlerin</b> yerel, ulusal ve uluslararası proje ve yarışmalara katılmaları teşvik edilecektir. <b>S-3.2.4</b> Bakanlık, diğer kurum ve kuruluşlarla yapılan işbirlikleri kapsamında yardımcı personelin görev alanı ile ilgili işbaşı eğitim almaları sağlanacaktır.
<b>Maliyet Tahmini</b>	<b>80.000 TL</b>
<b>Tespitler</b>	<ul style="list-style-type: none"><li>Hizmet içi eğitimlerin mesai saatleri dışında yapılması.</li><li>Hizmet içi eğitimi veren eğitimcilerin niteliklerinin olmaması.</li></ul>
<b>İhtiyaçlar</b>	<ul style="list-style-type: none"><li>Kurum ve kuruluşlarla işbirliği yapılması.</li><li>Nitelikli eğitimcilerle seminer yapmak için ödeneklerin gelmesi.</li><li>Öğretmen, öğrenci ve ailelere yönelik eğitimlerin asıl ihtiyaca yönelik olması.</li></ul>

## 2024-2028 Stratejik Planı Faaliyet/Proje Maliyetlendirme Tablosu

AMAÇ VE HEDEF NO	2024 TL	2025 TL	2026 TL	2027 TL	2028 TL	TOPLAMMALİYET
<b>AMAÇ 1</b>						
<b>HEDEF 1.1.</b>	75000	85000	90000	10000	110000	460.000 TL
<b>HEDEF 1.2.</b>	20000	25000	30000	35000	40000	150.000 TL

AMAÇ VE HEDEF NO	2024 TL	2025 TL	2026 TL	2027 TL	2028 TL	TOPLAMMALİYET
<b>AMAÇ 2</b>						
<b>HEDEF 2.1.</b>	40000	50000	60000	70000	80000	300.000 TL
<b>HEDEF 2.2.</b>	45000	50000	65000	75000	90000	325,000TL

AMAÇ VE HEDEFNO	2024 TL	2025 TL	2026 TL	2027 TL	2028 TL	TOPLAMMALİYET
AMAÇ 3						
HEDEF 3.1.	50000	60,000	65,000	70,000	75,000	320,000 TL
HEDEF 3.2.	80000	100,000	120,000	140,000	160,000	600,000 TL

## V. BÖLÜM: İZLEME VE DEĞERLENDİRME

Okulumuz Stratejik Planı izleme ve değerlendirme çalışmalarında 5 yıllık Stratejik Planın izlenmesi ve 1 yıllık gelişim planının izlenmesi olarak ikili bir ayrıma gidilecektir.

Stratejik planın izlenmesinde 6 aylık dönemlerde izleme yapılacak denetim birimleri, il ve ilçe millî eğitim müdürlüğü ve Bakanlık denetim ve kontrollerine hazır halde tutulacaktır.

Yıllık planın uygulanmasında yürütme ekipleri ve eylem sorumlularıyla aylık ilerleme toplantıları yapılacaktır. Toplantıda bir önceki ayda yapılanlar ve bir sonraki ayda yapılacaklar görüşülüp karara bağlanacaktır.

### İzleme Ve Değerlendirme Tablosu

İZLEME DEĞERLENDİRME DÖNEMİ	GERÇEKLEŞTİRİLME ZAMANI	İZLEME DEĞERLENDİRME DÖNEMİ SÜREÇ AÇIKLAMASI	ZAMAN KAPSAMI
Birinci İzleme-Değerlendirme Dönemi	Her yılın Temmuz ayı içerisinde	Göstergelerin gerçekleşme durumları hakkında hazırlanan raporun kurum müdürüne sunulması	Ocak-Temmuz dönemi
İkinci İzleme-Değerlendirme Dönemi	İzleyen yılın Şubat ayı sonuna kadar	Gösterge hedeflerinden sapmaların ve sapma nedenlerin değerlendirilerek gerekli Stratejilerin alınması	Bir yıllık dönem

## **EKLER:**

**Öğretmen, öğrenci ve veli anket örnekleri klasör ekinde olup okullarınızda uygulanarak sonuçlarından paydaş analizi bölümü ve sorun alanlarının belirlenmesinde yararlanabilirsiniz.**

Yukarıda sunulan Alpaslan Ortaokulu Mdrlg 2024 -2028 Yılı Stratejik Planı 63 (Altmış bir) sayfadan ibaret orijinal nshası olup, tarafımızdan incelenmiş ve imza altına alınmıştır.

Said YCEL  
Şube Mdr

Bahadır GERDAN  
Okul Mdr V.

Uygun Grşle Olurlarınıza Arz Ederim.

UYGUNDUR

..... /..... / 2024

Mustafa TMER  
İlçe Milli Eđitim Mdr